



Université de l'Europe

En Sorbonne, le 16 juin 1989.

Monsieur le Professeur,

Comme convenu, voici les coordonnées du service qui s'occupe à Bruxelles d'apporter une aide financière pour l'organisation de rencontres scientifiques :

C.C.E. Commission des Communautés Européennes  
Task Force  
Monsieur David COYNE  
200 rue de la Loi  
1949 Bruxelles

tél. : 32.2.235.11.11

Je vous prie de croire, Monsieur le Professeur, en l'assurance de ma considération distinguée.

Anne PIETRI

Monsieur le Professeur Max KAROUBI  
Université Paris VII  
Département de Mathématiques  
2 place Jussieu  
75251 Paris Cedex 05

6.2

**Université Paris VII — UFR de Mathématiques.**  
**Unité de Recherche Associée au CNRS - URA 212**

---

2 Place Jussieu  
Couloir 45-55, 5e étage  
75251 PARIS Cedex 05 - France

tél. (direct) 43 54 24 68 (pièce 14) ou  
46 34 09 28 (pièce 08)  
Adresse électronique : Ura212@frcirp71.bitnet

---

*Paris, July 13, 1989*

Professor  
Sir Peter Swinnerton-Dyer  
University Ground Committee  
14 Park Crescent  
LONDON W1N4DH, U.K.

Dear Professor Swinnerton-Dyer,

The French Mathematical Society has taken the initiative to organize an European Congress of Mathematicians (pure and applied) and we act as their representatives. This congress should take place every four years in a different European country. We are presently at a preliminary stage in the sense that all the European Mathematical Societies should be involved in the creative process.

We have received many positives answers from the other Societies and from personalities like Professors M.F. Atiyah, A. Connes, F. Hirzebruch and J. Tits, at least on a general level. You will find enclosed a first draft of the project which we are circulating to receive criticisms and ideas.

We have also received a positive answer from the French National Center of Research (CNRS) and from the Sorbonne.

It is very likely that this project will be sponsored by the European Mathematical Society after its creation.

We suppose that this project fits with the spirit of the decision of the Council of Ministers concerning the program SCIENCE (June 29, 1988). It would be very helpful for us if you could give some advices concerning the administrative procedures necessary to get financial support from the European Community. Do you think for example that this action fits with the headline "Développement d'opérations multidisciplinaires et multinationales" (Journal Officiel des Communautés Européennes du 30 Décembre 1988 : 88/C335/03) ?

With our best regards,

Sincerely Yours,

Max Karoubi , Rudolf Rentschler  
(for the organizing committee)

Attestation

Je confirme, que Monsieur Rudolf KENTSCHLER  
m'a rendu visite au Palais de l'Europe à Strasbourg  
le jeudi, 21 septembre 1989, pour se renseigner  
sur des possibilités de soutien politique au  
niveau européen

pour

le premier "Congrès Mathématique Européen"  
en juillet 1989 à la Sorbonne à Paris

et pour

les congrès similaires suivants (dans d'autres  
pays européens) to

*Ulrich Irmer, MdB  
Ulrich Irmer,  
membre du Parlement  
et de l'Assemblée  
du Conseil de l'Eu  
posteposede du FDP p*



Ulrich IRMER

Representative - German - FDP

Born 19 January 1939 in Bochum. Studies: 8 years at Gymnasium; one year at High School in Michigan, USA; Abitur; studied philosophy, theology, literature, history and political science in Tübingen, Hamburg and Bonn; studied law in Munich - first and second state law examinations. Managerial Assistant in the German subsidiary of a Swiss insurance company. Member of a Munich Lawyers' and Auditors' firm since 1973. Member of FDP since 1961; member of the European Liberals, Democrats and Reformers executive committee; member of the state executive of the Bavarian FDP. Member of the European Parliament, the Consultative Assembly and the Joint Committee for the Lomé Convention from 1979-84. Member of the German Bundestag since 1987. Member of the Legal Committee, the Foreign Affairs Committee, the Sub-Committee for EEC matters, the Sub-Committee for external cultural policy. Representative to the Council of Europe Assembly since May 1987. Address: Kaufingerstr. 25, 8000 München 2.

Attestation

Je confirme, que Monsieur Rudolf RENTSCHLER  
m'a rendu visite au Palais de l'Europe à Strasbourg  
le jeudi, 21 septembre 1989, pour se renseigner  
sur des possibilités de soutien politique au  
niveau européen

pour

le premier "Congrès Mathématique Européen"  
en juillet 1989 à la Sorbonne à Paris

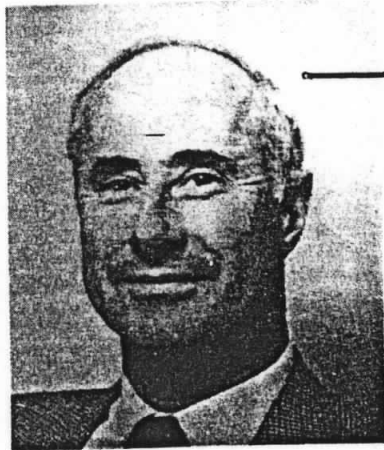
et pour

les congrès similaires suivants (dans d'autres  
pays européens) tous les 4 ans.

Leopold de BEER

Substitute - Dutch - Liberal

Born 6 August 1934. Studies: Graduated as a building engineer, Technical highschool, in 1955, and specialised thereafter as a consultant for planning and management. — Became manager of a contractors company. Was a member of the town council of the city of Utrecht from 1966 to 1970. — Member of parliament (Second Chamber), since 1969. Vice-Chairman of the Second Chamber. Was a member of the consultative inter-parliamentary Benelux Council from 1973 to 1987. — Wrote the brochures "What every Catholic should know about the liberal party" (1963) and "Master in one's own house" (1974). — Married, two children. Substitute to the Council of Europe Assembly since October 1986.  
Address: Willem de Zwijgerlaan 16, 3136 AP Vlaardingen.



*Leopold de Beer*

L.M. de Beer  
Membre de la Commission  
de la Science et de la  
Technologie de l'Assemblée  
du Conseil de l'Europe



Profs  
Max Karoubi  
Rudolf Reutschler  
UFR de Mathématiques  
Université Paris VII

Freiburg, le 27 octobre 1989

Messieurs,

merci beaucoup de votre lettre du 2 Août 1989.  
Le bureau de la DMV s'est occupé des plans de la SMF  
pour un congrès européen des mathématiciens.

La DMV se félicite de l'initiative de la SMF  
d'organiser le premier congrès européen des mathématiciens.  
Elle va appuyer la SMF dans ce projet suivant ses forces.

L'année prochaine la création de la Société  
Mathématique Européenne (EMS) est attendue. Comme  
vous nous avez dit au téléphone, vous êtes en contact  
étroit avec Monsieur Atiyah de sorte que la EMS sera  
le moment venu associé aux préparations. Dans le cadre  
de la EMS devrait alors être débattues les questions  
concernant la date, le lieu etc des futurs congrès  
des mathématiciens.

....

~~to~~  
Prof. Dr. W. Törnning  
Président

Prof. Dr. J. Flum  
Secrétaire

6.6

INSTITUT  
DES HAUTES ÉTUDES SCIENTIFIQUES

Paris, le 18 juin 1990

35, ROUTE DE CHARTRES  
91440 BURES-SUR-YVETTE FRANCE  
TÉL. (1) 69.07.48.53

Comité d'organisation  
du Congrès Européen  
de Mathématiques

Monsieur M. Cadieu  
Directeur Général  
Relations extérieures  
200, rue de la Loi  
1049 Bruxelles

Monsieur le Directeur Général,

Un groupe de mathématiciens européens, dont vous trouverez ci-joint la liste provisoire, tente d'organiser en juillet 1992, à Paris, le premier Congrès Européen de Mathématiques. Nous nous sommes adressés à Monsieur Fasella, Directeur Général "Science, Recherche et Développement" pour obtenir des renseignements sur des possibilités de financement de ce congrès, et nous vous envoyons ci-joint une copie de notre lettre. Sur les conseils de Monsieur Boiteux, Président d'honneur d'Electricité de France, nous vous informons de cette initiative qui est de nature à intéresser votre direction au moment où l'Europe des Douze engage de nouveaux rapports avec l'Europe de l'Est. Vos conseils et suggestions nous seraient bien entendu très précieux.

Nous vous remercions par avance de l'attention que vous portez à notre projet.

Croyez, Monsieur le Directeur Général, à nos sentiments très distingués.

Pour le Comité d'Organisation du Congrès,

Eva Bayer  
chargé de recherche  
au CNRS

*Eva Bayer*

Alain Connes  
professeur au Collège de  
France et à l'IHES, membre  
de l'Académie des Sciences  
de Paris

Jacques Dixmier  
professeur émérite  
à l'Université de  
Paris 6

*J. Dixmier*

Annexes :

- Projet du Congrès Européen de Mathématiques
- Liste des membres des Comités du Congrès
- Budget provisoire
- Copie de la lettre à M. Fasella.

INSTITUT  
DES HAUTES ÉTUDES SCIENTIFIQUES

Paris, le 18 juin 1990

35, ROUTE DE CHARTRES  
91440 BURES-SUR-YVETTE FRANCE  
TÉL. (1) 69.07.48.53

Comité d'organisation  
du Congrès Européen  
de Mathématiques

Monsieur M. Fasella  
Directeur Général  
Science, Recherche et  
Développement  
200, rue de la Loi  
1049 Bruxelles

Monsieur le Directeur Général,

Un groupe de mathématiciens européens, dont vous trouverez ci-joint la liste provisoire, tente d'organiser pour l'été 1992, à Paris, le premier Congrès Mathématique Européen. Nous escomptons environ 2000 participants.

Vous pouvez noter en particulier, sur la liste, le nom de M. le Professeur Jacques-Louis Lions. Nous nous adressons à vous sur son conseil. La même recommandation nous a été faite par M. Marcel Boiteux, Président d'honneur d'Electricité de France.

Le 26 octobre prochain doit être créée à Varsovie la Société Mathématique Européenne. C'est elle qui patronnera officiellement le Congrès. Notre démarche est donc, pour l'instant, officieuse. Mais, étant donné l'ampleur du projet, nous pensons qu'il faut dès maintenant prendre des contacts préliminaires. Nous serions heureux de nouer un contact personnel avec vous afin de recueillir votre opinion sur l'organisation et le financement du Congrès.

L'organisation du Congrès sera centrée à Paris, mais y participent déjà des personnalités de pays européens très variés. Les invitations s'adresseront, entre autres, aux pays de l'Europe de l'Est.

Nous vous envoyons ci-joint un projet de budget. Pourriez-vous, si le projet vous agréé, nous faire parvenir les documents nécessaires pour présenter à la CEE une demande de subvention ? Nous pourrions ainsi préparer rapidement cette demande, et elle serait présentée officiellement par la

Société Mathématique Européenne à la fin d'octobre 1990.

Nous espérons aussi, bien entendu, que la plupart des pays européens, et notamment les Sociétés Mathématiques Nationales, participeront au financement du Congrès. Ces sources seront cependant, en toute probabilité, insuffisantes.

Par ailleurs, Monsieur le Professeur Lions pense que vous pourriez nous suggérer une liste de dirigeants industriels européens susceptibles de subventionner le Congrès.

Nous vous remercions par avance de l'attention que vous portez à notre requête.

Croyez, Monsieur le Directeur Général, à nos sentiments très distingués.

Pour le Comité d'organisation du Congrès,

Eva Bayer  
chargé de recherche au CNRS

Alain Connes  
professeur au Collège de France et à l'IHES, membre de l'Académie des Sciences de Paris

Jacques Dixmier  
professeur émérite à l'Université de Paris 6

*Eva Bayer*



Annexes :

- Projet du Congrès Européen de Mathématiques;
- Liste des membres des Comités du Congrès;
- Budget provisoire.

Copie à M. Cadieu, Directeur Général des Relations extérieures.

6.10

UNIVERSITY OF OXFORD

Sir Michael Atiyah, FRS  
Royal Society Research Professor  
Telephone Oxford (0865) 273525

**Mathematical Institute**  
24 - 29 St Giles'  
Oxford OX1 3LB

6 July 1990

Dear Professor Fasella,

European Mathematical Congress : Paris 1992

I am writing to you in connection with the preparations for the above congress which is being initiated by the French Mathematical Society. I believe you will have received a letter from the organisers asking if there is any way in which the European Commission can assist financially.

I am writing in my capacity as Chairman of the European Mathematical Council, which is at present an informal organisation of mathematical societies in Europe, but which will very shortly, in October this year, be transformed into the European Mathematical Society. This foundation meeting of the Society will be held in Warsaw at the end of October and I fully anticipate that the new body will support the proposal to have a congress in Paris in 1992. In fact it is intended that this will be the first of a series of congresses in subsequent years.

Needless to say, the European Mathematical Society will embrace Europe in the widest possible sense, and we feel that the inauguration of our Society at the present time of change in Europe is particularly auspicious.

Yours sincerely,

*Michael Atiyah*

Professor M. Fasella,  
Director General,  
Science, Recherche et Developpement,  
200 rue de la Loi,  
1049 Bruxelles,  
Belgium.

c.c. Professor E. Bayer  
Professor M. Karoubi  
Professor F. Hirzebruch



COMMISSION  
DES COMMUNAUTÉS  
EUROPÉENNES

DIRECTION GÉNÉRALE  
RELATIONS EXTERIEURES

Le directeur général adjoint

Bruxelles, le 11 juillet 1990.  
HDL/gt

6.11

LB

Messieurs, Madame,

En réponse à votre lettre du 18 juin par laquelle vous demandez des renseignements sur un éventuel financement par la Commission d'un Congrès Européen de Mathématiques, je vous informe que la Commission ne peut pas envisager de contribuer à ce type d'actions à l'égard des pays de l'Est. La Commission ne dispose que des moyens financiers limités. L'utilisation de ces moyens est déterminée par les autorités des pays bénéficiaires dans des domaines prioritaires fixés en commun. Parmi ceux-ci, le financement des congrès n'est pas retenu.

Toutefois, il se peut que, dans un deuxième stade, la Fondation européenne pour la Formation, dont l'établissement vient d'être approuvé par le Conseil, puisse envisager le financement de congrès du type de celui que vous proposez. Il est trop tôt pour pouvoir le déterminer à l'heure actuelle. Mais compte tenu du fait que votre congrès n'est prévu qu'en juillet 1992, cette question pourrait être considérée ultérieurement lorsque la Fondation sera opérationnelle.

Je vous prie d'agréer, Messieurs, Madame, l'assurance de mes sentiments très distingués.

  
J.-L. CADIEUX

Madame Eva Bayer  
Monsieur Alain Connes  
Monsieur Jacques Dixmier  
Comité d'Organisation du Congrès  
Européen de Mathématiques  
Institut des Hautes Etudes Scientifiques  
35, route de Chartres  
F-91440 Bures-sur-Yvette  
France



COMMISSION  
OF THE EUROPEAN  
COMMUNITIES

DIRECTORATE-GENERAL FOR SCIENCE,  
RESEARCH AND DEVELOPMENT  
JOINT RESEARCH CENTRE  
The Director-General

Brussels,  
WH/rg  
73.90/G-337

16.10.1990 035437

6,12

Prof. M. Karoubi  
UFR de Mathématiques  
Université Paris VII  
2 Place Jussieu

F - 75251 PARIS CEDEX 5

Dear Sir,

Thank you for your letter of 11th September, 1990, concerning the proposed conference on mathematics, to be held in Paris in June 1992.

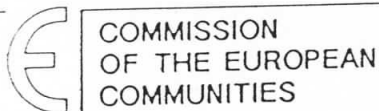
For your information, I enclose a copy of my answer to Professor CONNES dated 31st July, 1990, concerning this conference.

Yours sincerely,

P. Fasella

Enc: Letter of 31.7.1990, No. 026608





COMMISSION  
OF THE EUROPEAN  
COMMUNITIES

DIRECTORATE-GENERAL FOR SCIENCE,  
RESEARCH AND DEVELOPMENT

JOINT RESEARCH CENTRE

The Director General

COPIE 5 1.07.1990 026608

Brussels,  
WH/rg  
73.90-G-337

6,13

Professor A. Connes  
Institut des Hautes  
Etudes Scientifiques  
35 Route de Chartres

F - 91440 BURES-SUR-YVETTE

Dear Sir,

I acknowledge the letter of 18th June, 1990, concerning a request for support to the 1st European Congress of Mathematics, to be held in Paris from 2nd-11th July, 1992.

Please find enclosed an application form for a CEC sponsorship grant to be completed and returned approximately one year in advance of the congress. This should allow a detailed examination of your proposal, with regard to its scientific interest at the European level.

In view of our restrained budgetary resources and the numerous competitive demands which we receive, this letter should not be considered as a commitment from the Commission.

Yours sincerely

P. Fasella

Enc: 73.90/GF

**Université Paris VII — UFR de Mathématiques.**  
**Unité de Recherche Associée au CNRS - URA 212**

UFR de Mathématiques  
2 Place Jussieu  
75251 PARIS Cédex 05 - France

Téléphone 1 44 27 69 32  
Télécopie : 1 44 27 69 35  
Adresse électronique : Karoubi@frmap711.bitnet

.....  
*Paris, November 6, 1990*

P. Fasella  
Directorate-general for Science,  
Research and Development  
200, rue de la Loi  
B-1049 Bruxelles  
BELGIQUE

Dear Sir,

Thank you very much for your letter of 16th October concerning the European Congress of Mathematics in 1992. We are of course aware of your previous letter dated 31st July sent to Professor Connes on the same subject. Professor Connes is one of the members of the scientific committee of the congress and we are working together on this project<sup>1</sup>.

Since my letter of 11th September, the European Mathematical Society (EMS) has been founded in Poland. It represents now many thousands of mathematicians of 33 countries in Europe. You will find enclosed the English and the French copies of the press release sent to newspapers in the continent (in different languages). The congress in Paris will be one of the major activities of the EMS, not only from the scientific point of view, but also for the social implications : mathematics are becoming more important for their role in education, their applications in the industry and other sciences as well for their cultural value.

A report about all these activities will be an essential part of the congress in Paris<sup>2</sup>. Its preparation is going to stimulate the work of various committees of the EMS before and after 1992. We plan its publication in the proceedings of the congress and we hope it will be helpful, not only for mathematicians, but also for people concerned by the scientific development in Europe.

I should also add that we got already the support of the French administration for the organisation of the congress, especially of the scientific advisor of F. Mitterrand. Our President will open this meeting.

<sup>1</sup> For your information, please find enclosed the list of members of the committees of the congress.

<sup>2</sup> Please find enclosed a description of these activities under the title "Mathématiques et Société".

As one of its main organisers, I would be very glad to meet you some time before the congress and have your opinion about it, as well as some advice how to get some support from various parts of the European Commission.

Yours Sincerely,

Max Karoubi

Enclosures : - List of members of the organisation and scientific committees.  
- Description of the program "Mathematics and Society".  
- English and French copies of the press release.

**Université Paris VII — UFR de Mathématiques.  
Unité de Recherche Associée au CNRS - URA 212**

UFR de Mathématiques  
2 Place Jussieu  
75251 PARIS Cédex 05 - France

Téléphone 1 44 27 69 32  
Télécopie : 1 44 27 69 35  
Adresse électronique : Karoubi@frmap711.bitnet

*Paris, le 11 Septembre 1990*

Monsieur M. Fasella  
Directeur Général  
Science, Recherche et Développement  
200, rue de la Loi  
1049 Bruxelles

Monsieur le Directeur Général,

Nous vous avons adressé le 18 Juin une lettre<sup>1</sup> concernant un projet de congrès mathématique devant se tenir périodiquement dans différents centres européens, le premier étant prévu à Paris en 1992.

Depuis cette date, nous avons recueilli les avis de nombreux mathématiciens et personnalités qui nous ont conduit à regarder ce projet non seulement comme celui d'un congrès de spécialités, mais aussi d'un congrès d'ouverture vers d'autres domaines scientifiques et d'étude des relations entre les mathématiques et la société. Ainsi, cinq débats au moins sont prévus autour des thèmes suivants :

- Mathématiques et grand public.
- Programmes d'échange et de formation d'étudiants de différents pays européens.
- Femmes et mathématiques.
- Rôle des mathématiques dans les politiques éducatives.
- Coopération avec les pays en voie de développement.

Avec ces débats, nous comptons organiser tous les jours des séminaires spécialisés ainsi que 3 conférences de "survey" dont le but est de rendre accessibles à un large public mathématique des idées nouvelles aux applications variées.

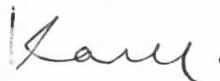
Après consultation des différentes sociétés mathématiques européennes, nous avons enfin changé les dates du premier congrès : celui-ci aurait lieu du 23 au 27 Juin 1992. Ce changement de durée permet de réduire de moitié environ le budget prévisionnel que nous avons joint à notre lettre du 18 Juin.

---

<sup>1</sup> Cette lettre était écrite par E. Bayer, A. Connes et J. Dixmier, membres du comité d'organisation du congrès, comme le signataire de cette lettre.

Comme nous en avons fait la demande auprès de votre secrétariat et de Monsieur Wolfgang Hebel, il nous semble qu'un entretien entre vous et nous serait extrêmement utile en raison de l'aspect élargi du projet, des nombreuses imbrications européennes et des problèmes de financement. Vous serait-il possible de nous accorder un rendez-vous dans les semaines qui viennent ?

Croyez, Monsieur le Directeur Général, à nos sentiments très distingués.



Max Karoubi  
Professeur à l'Université Paris VII  
Membre du comité d'organisation

Université Paris VII — UFR de Mathématiques.  
Unité de Recherche Associée au CNRS - URA 212

UFR de Mathématiques  
2 Place Jussieu  
75251 PARIS Cédex 05 - France

Téléphone 1 44 27 69 32  
Télécopie : 1 44 27 69 35  
Adresse électronique : Karoubi@frmap711.bitnet

Object : European Congress in Mathematics

Paris, November 30, 1990

General Director P. Fasella  
Research and Development  
200, rue de la Loi  
B-1049 Bruxelles  
BELGIQUE

Dear Mr. Fasella,

This letter is just a supplement to my previous letter of November 6 concerning the European Congress of Mathematics in Paris. This congress must take place in July 1992, but we need already some support in 1991 for its preparation. At the present time, we evaluate the total budget of the Congress (including the "tables rondes" which were not in the previous evaluations) at 550 000 ECUS. Although we have not yet all the written insurances about it, we expect the French government to pay approximatively 2/5 of the expenditures. All the contributions we expect at the present time are the following (in ECUS) :

French government contributions	200 000	
Centers of mathematical research in Paris	50 000	
European governments or associations	50 000	
Fees and other sources	<u>110 000</u>	
<b>Total</b>	<b>410 000</b>	<b>ECUS</b>

We hope that your administration can help the realisation of this truly European project by an appropriate contribution. More precisely, our demand is the following :

- 40 000 ECUS for the preparation of the Congress in 1991
- 100 000 ECUS for the Congress itself in 1992

Please find enclosed the appropriate application form you sent us in a previous mail.

Yours sincerely

Max Karoubi  
Professor at the University of Paris 7  
Member of the organization committee

Copy : Professor F. Hirzebruch, President of the European Mathematical Society

COMMISSION  
OF THE EUROPEAN  
COMMUNITIES

Paris, November 24, 1990

**APPLICATION FOR THE AWARD OF A  
CEC SPONSORSHIP GRANT**

Reference Number : .....

**1. Subject / Title of the activity / meeting :**

EUROPEAN CONGRESS OF MATHEMATICS<sup>1</sup>

**2. Applicant :**

Professor Max Karoubi, URA 212, UFR de Mathématiques, Université de Paris VII. 2 Place Jussieu. 75 251. PARIS.

**3. Amount of the grant requested from CEC :**

40 000 ECUS in 1991 (preparation of the Congress)  
100 000 ECUS in 1992 (Congress)

**4. Date and period of the activity / meeting :**

6 to 10 of July 1992

**5. Objectives of the activity / meeting :**

- 1. Make accessible to a large European public new and important aspects of pure and applied mathematics.
- 2. Make some prospective about the future relations between mathematics and society in Europe (see the annex 2 "Mathématiques et Société"). This is made in close relation with the objectives of the newly founded "European Mathematical Society (see the press release in the annex 3).
- 4. Stimulate the scientific cooperation between all countries in Europe (East and West).
- 3. Stimulate the scientific research in Europe by the distribution of prizes.

**6. Outline of the program :**

The program will consist in 3 parts :

- 1) 15 survey lectures.
- 2) 13 round tables about the objective 5.2.
- 3) workshops organized by the participants themselves.

There are more details in the annex 1.

The 3 parts of this program will be published.

---

<sup>1</sup> This is the first European Congress in Mathematics. It is supported by the newly founded European Mathematical Society. The only comparable mathematical Paris congress (in size) was held in the year 1900.

**7. Participants and contributors :**

The expected number of participants is 2000 coming from all countries in Europe. The European Mathematical Society has approved the program of the congress and will advertise it as well as the different national Mathematical Societies. The invitations and the organization are done by a scientific committee and an organization committee (see annex 5).

**8. Motivation for the request for CEC support :**

The parts 6.1 and 6.3 of the program are obviously compatible with the research policy of the Community. The part 6.2 is also compatible in the following indirect sense : it is important to promote the image of Science in Europe. By the discussions about the role of mathematics in different European countries, the organizers hope to make accessible to a large public a part of Science which is not well understood.

We should also emphasize that the part 6.3 is also compatible with the intertwining programs of the Community : the congress will give the opportunity for laboratories involved in intertwining programs to meet during the specialized workshops.

**9. Cost estimate of the activity / meeting :**

**9.1. Total cost : 550 000 ECUS**

**9.2. Principal costed items :** "Gestion des inscriptions, publicité, location et équipement des salles, accueil, frais de voyage et de séjour des conférenciers, aide à certains participants (jeunes ou venant de pays défavorisés), programme "mathématique et société", prix (see annex 4)."

**9.3. Expected revenues<sup>2</sup> :**

French public sources	200 000 ECUS
Fees and other sources	110 000 ECUS
Other European governments or associations	50 000 ECUS

**9.4. Contribution of the organizer and its parent organization :**

Paris research centers	50 000 ECUS
------------------------	-------------

**9.5. Notification and contribution of any other sponsoring bodies :**

None for the moment

**9.6. Notification of due date of expenditures**

We need about 150 000 ECUS in 1991 (preparation of the Congress) and 400 000 ECUS in 1992 for the Congress itself. We ask the CEC about 1/4 of these expenditures.

**Applicant :** .....Max Karoubi  
Professor at the University of Paris 7  
Member of the organization committee

---

<sup>2</sup> More details in Annex 4.



**Annex 1**

mathématiques européennes, collaboration avec les pays en voie de développement.

Pendant le congrès et dans les semaines précédant et suivant celui-ci, des séminaires spécialisés pourront être organisés à la demande des congressistes, sous réserve de l'accord du comité scientifique.

Des prix seront décernés à de jeunes chercheurs (moins de 32 ans).

Des aides financières seront proposées pour faciliter, lorsque ce sera nécessaire, le voyage et le séjour à Paris.

Les actes du congrès seront publiés.

## Annex 2

## CONGRES MATHEMATIQUE EUROPEEN

## PROGRAMME "MATHEMATIQUES ET SOCIETE"

1. Programmes d'échange et de travail en commun d'étudiants de divers pays européens. Harmonisation des diplômes.
2. Femmes et mathématiques.
3. Mathématiques et grand public.
4. Rôle des mathématiques dans les politiques éducatives.
5. Collaboration avec les pays en voie de développement .
6. L'Europe mathématique, mythe ou réalité historique.
7. EUROMATH.
8. Bibliothèques en Europe.
9. Politique scientifique (mathématique) européenne  
Conditions de travail, fuite des cerveaux.
10. Mathématiques et Industrie.
11. Mathématiques et Finances.
12. Mathématiques et Informatique.
13. Mathématiques et biomédecine.

**Annex 3**

**PRESS RELEASE**

**MADRALIN. POLAND. 28-30 OCTOBER 1990.**

**FOUNDATION OF THE EUROPEAN MATHEMATICAL SOCIETY**

The European Mathematical Society has been founded under an initiative of 33 mathematical societies covering Europe in its entirety - from Portugal to Georgia and from Finland to Italy. The society aims to establish a sense of identity amongst European mathematicians, to concern itself with the relations of mathematics to society, to be involved in mathematical education and to promote research in pure and applied mathematics. Founded at a historic juncture in European affairs the avowed purpose of the Society is to foster the development of all aspects of mathematics in Europe.

The Society wishes to encourage a spirit of European Community amongst young mathematicians and to co-ordinate postgraduate studies with the aim of facilitating student interchange ; in this context the society views with concern the "brain drain" out and across Europe of young female and male mathematicians.

The Society will make a determined effort to explain the significance of mathematical research and its applications in the life of the modern world. Communications between mathematicians, by electronic and other means, are to be developed ; links between mathematicians working in similar areas are to be extended and activities of meetings are to be co-ordinated. The publication of a newsletter and of a journal for mathematics are under active consideration. Other future activities include the promotion of meetings and, in particular, the organisation of major European Congress, the first in Paris in 1992.

At its inception meeting, held under the hospitality of the Polish Academy of Sciences, the Society recorded its profound thanks to Sir Michael Atiyah, incoming President of the Royal Society of London, for his work over several years in establishing the Society. By acclaim, Sir Michael became the first individual member of the Society.

The officers of the Society are :

President	Prof. F. Hirzebruch	Bonn, Germany
Vice-Presidents	Prof. Cz. Olech	Warsaw, Poland
	Prof. A.Figa-Talamanca	Rome, Italy
Secretary	Prof. C. Lance	Leeds, United Kingdom
Treasurer	Prof. A. Lahtinen	Helsinki, Finland

Annex 4

CEM 1992 - PROPOSITION DE BUDGET - 24 novembre 1990.

Ce budget est calculé dans l'hypothèse d'un congrès durant 5 jours et rassemblant 2 000 personnes.

Tous les chiffres sont exprimés en kF, sauf mention du contraire.

1. PREPARATION DU CONGRES

1.1. Gestion des inscriptions	500
1.2. Diffusion de l'information, impression et envoi des programmes, publicité	150
1.3. Matériel de bureau, photocopies, frais postaux	100
1.4. Frais de réunion des comités du congrès	100
1.5. Salaires secrétariat	100
1.6. Cabinet comptable et juridique	<u>60</u>

**Total 1** **1 010**

2. DEROULEMENT DU CONGRES

2.1. Location des salles <sup>1</sup>	75
2.2. Equipement audio-visuel	100
2.3. Accueil	125
2.4. Programme et information pour les participants 2 000 x 100 F.	200
2.5. Divers	<u>50</u>

**Total 2** **550**

<sup>1</sup> Il s'agit ici du grand amphithéâtre de la Sorbonne qui est loué 15 kF par jour TTC. L'audition y est bonne si les moyens audio-visuels sont adéquats (point 2.2). Il comprend 2 000 places. Les amphithéâtres de Paris VI et Paris VII sont mis à disposition par les présidents des universités concernées.

## Annex 4

## 3. INVITATIONS

3.1. Aide à 200 participants <sup>2</sup>	660
3.2. Frais de 15 conférenciers <sup>3</sup>	90

**Total 3** **750**

## 4. RECEPTION

4.1. Réception <sup>4</sup>	250
4.2. Divers	<u>25</u>

**Total 4** **275**

5. PROGRAMME MATHÉMATIQUES ET SOCIÉTÉ  
(évaluation moyenne)

5.1. 13 x 80 kF	1 040
-----------------	-------

**Total 5** **1 040**

## 6. PRIX

6.1. 10 x 10 kF	100
-----------------	-----

**Total 6** **100**

**Total 1 + ... + 6 =** **3 725**

Réserve (5% du total environ) 175

**BUDGET TOTAL : 3 900 kF, soit 550 000 ECU environ**

<sup>2</sup> Il s'agit de mathématiciens de l'Europe de l'Est et de jeunes essentiellement. L'aide "standard" serait de 1 500 F pour les frais de voyage + une indemnité de 300 F. par jour environ. Ces 200 participants ne payeraient pas de droits d'inscription.

<sup>3</sup> Soit 3 000 F. pour les frais de voyage + une indemnité de 500 F. par jour environ.

<sup>4</sup> Rafraichissements tous les jours pour faciliter les contacts + une réception officielle.

Université Paris VII — UFR de Mathématiques.  
Unité de Recherche Associée au CNRS - URA 212

UFR de Mathématiques  
2 Place Jussieu  
75251 PARIS Cédex 05 - France

Téléphone 1 44 27 69 32  
Télécopie : 1 44 27 69 35  
Adresse électronique : Karoubi@frmap711.bitnet

Paris, le 30 novembre 1990

Monsieur Jacques Delors  
Président de la Commission des  
Communautés Européennes  
200, rue de la Loi  
1049 - BRUXELLES

Monsieur le Président,

La Société Mathématique Européenne a décidé d'organiser un congrès tous les 4 ans, le premier devant avoir lieu à Paris en juillet 1992<sup>1</sup>.

Cette initiative représente un saut qualitatif important dans le développement européen des mathématiques en un moment où se dessinent de nouvelles perspectives pour l'Europe toute entière. Elle est destinée à unifier les forces européennes dans ce domaine.

En effet, pour les mathématiciens, les congrès représentent des moments privilégiés où les connaissances avancent à grands pas grâce à l'échange des idées. D'autres congrès suivront dans différents centres européens en les années 1996, 2000, ... Un aspect important de ces congrès est l'ouverture vers la société, déjà initié par les mathématiciens français dans le colloque "Mathématiques à Venir" à l'Ecole Polytechnique<sup>2</sup>.

Dans la mesure où son emploi du temps le permet, le Président François Mitterrand a donné son accord pour participer aux cérémonies d'ouverture ou de clôture du congrès.

Nous serions très honorés également de votre présence aux cérémonies accompagnant ce premier congrès européen de mathématiques.

Nous vous prions d'agréer, Monsieur le Président, l'expression de nos sentiments respectueux.

Max Karoubi  
Professeur à l'Université Paris VII  
Président du comité d'organisation du congrès

Copie : F. Hirzebruch, Président de la Société Mathématique Européenne.  
P.J. : Projet du congrès, communiqué de presse, programme "mathématiques et société".

<sup>1</sup> cf. le communiqué de presse joint à cette lettre.

<sup>2</sup> cf. le programme "Mathématiques et Société".

# CONGRES EUROPEEN DE MATHEMATIQUES

6-10 juillet 1992

PARIS

Les projets européens, dans tous les domaines, prennent de plus en plus d'ampleur et d'importance. Les possibilités nouvelles de collaboration avec les pays de l'Europe de l'Est vont accélérer cette évolution. Cela concerne en particulier les projets de développement scientifique.

La Société Mathématique Européenne a été fondée le 30 octobre 1990. Son premier Comité Exécutif est présidé par le professeur Friedrich Hirzebruch, du Max Planck Institut de Bonn. L'une des premières décisions de la Société a été d'organiser tous les 4 ans un Congrès Européen de Mathématiques. Le premier se tiendra à Paris en juillet 1992. Un comité scientifique et un comité d'organisation sont en place. Ils réunissent des mathématiciens anglais, allemands, belges, espagnols, finlandais, français, hongrois, italiens, néerlandais, polonais, portugais, soviétiques, suédois, suisses.

Les invitations s'adresseront, bien entendu, à tous les pays européens, et notamment aux diverses Sociétés Mathématiques nationales. Nous escomptons près de 2000 participants.

Selon les plans actuels, le congrès se déroulera à la Sorbonne et dans les grands amphithéâtres du centre universitaire Jussieu de la manière suivante :

1) 41 exposés mathématiques, dont 9 en séances plénières, destinés à rendre accessibles à un large public des domaines importants et nouveaux des mathématiques pures et appliquées. Ces exposés seront choisis par le comité scientifique.

2) Des tables rondes de deux heures, fonctionnant en parallèle, sous le titre général "Mathématiques et Société", consacrées notamment aux questions prospectives suivantes : programmes d'échanges et de travail en commun d'étudiants européens, harmonisation des diplômes, rôle des mathématiques dans les politiques éducatives, mathématiques et industrie, mathématiques et finances, mathématiques et informatique, mathématiques et biomédecine, femmes et mathématiques, mathématiques et grand public, histoire de l'Europe mathématique, politique scientifique (mathématique)

européenne (conditions de travail, fuite des cerveaux), Euromath, bibliothèques mathématiques européennes, collaboration avec les pays en voie de développement.

Dans les semaines précédant et suivant le congrès, des colloques ou séminaires spécialisés pourront être organisés sous l'initiative des congressistes dans d'autres centres mathématiques européens proches de Paris.

Des prix seront décernés à de jeunes chercheurs (moins de 32 ans).

Des aides financières seront proposées pour faciliter, lorsque ce sera nécessaire, le voyage et le séjour à Paris.

Les actes du congrès seront publiés.



## CONGRES MATHEMATIQUE EUROPEEN

### PROGRAMME "MATHEMATIQUES ET SOCIETE"<sup>1</sup>

1. Programmes d'échange et de travail en commun d'étudiants de divers pays européens. Harmonisation des diplômes  
(?, Peskine)
2. Femmes et mathématiques  
(Bayer, Bayer)
3. Mathématiques et grand public  
(Kahane, Demazure)
4. Rôle des mathématiques dans les politiques éducatives  
(Costeroy, Nemetz)
5. Collaboration avec les pays en voie de développement  
(Bérard, Lemaire)
6. L'Europe mathématique, mythe ou réalité historique  
(Goldstein, Rodriguez)
7. EUROMATH  
(Vicente, Vicente)
8. Bibliothèques en Europe  
(Barrat, Merza)
9. Politique scientifique (mathématique) européenne  
Conditions de travail, fuite des cerveaux  
(?, Figa-Talamanca)
10. Mathématiques et Industrie  
(Neunzert ?, Hunt)
11. Mathématiques et Finances  
(Lasry ?, Hunt)
12. Mathématiques et Informatique  
(?, Hunt)
13. Mathématiques et biomédecine.  
(?, Hunt)

---

<sup>1</sup> Le premier nom est le responsable, le deuxième est le représentant proposé de la SME

## CEM 1992 - PROPOSITION DE BUDGET - 24 novembre 1990.

Ce budget est calculé dans l'hypothèse d'un congrès durant 5 jours et rassemblant 2 000 personnes.

Tous les chiffres sont exprimés en kF = 1000 FF, sauf mention du contraire.

### PREVISIONS DE DEPENSES

#### 1. PREPARATION DU CONGRES

1.1. Gestion des inscriptions	500
1.2. Diffusion de l'information, impression et envoi des programmes, publicité	150
1.3. Matériel de bureau, photocopies, frais postaux	100
1.4. Frais de réunion des comités du congrès	100
1.5. Salaires secrétariat	100
1.6. Cabinet comptable et juridique	<u>60</u>
<b>Total 1</b>	<b>1 010</b>

#### 2. DEROULEMENT DU CONGRES

2.1. Location des salles	75
2.2. Equipement audio-visuel	100
2.3. Accueil	125
2.4. Programme et information pour les participants 2 000 x 100 F.	200
2.5. Divers	<u>50</u>
<b>Total 2</b>	<b>550</b>

#### 3. INVITATIONS

3.1. Aide à 200 participants <sup>1</sup>	660
3.2. Frais de 15 conférenciers <sup>2</sup>	90
<b>Total 3</b>	<b>750</b>

<sup>1</sup> Il s'agit de mathématiciens de l'Europe de l'Est et de jeunes essentiellement. L'aide "standard" serait de 1 500 F pour les frais de voyage + une indemnité de 300 F. par jour environ. Ces 200 participants ne payeraient pas de droits d'inscription.

<sup>2</sup> Soit 3 000 F. pour les frais de voyage + une indemnité de 500 F. par jour environ.

**4. RECEPTION**

4.1. Réception <sup>3</sup>	250
4.2. Divers	<u>25</u>
<b>Total 4</b>	<b>275</b>

**5. PROGRAMME MATHEMATIQUES ET SOCIETE  
(évaluation moyenne)**

5.1. 13 x 80 kF	1 040
<b>Total 5</b>	<b>1 040</b>

**6. PRIX**

6.1. 10 x 10 kF	100
<b>Total 6</b>	<b>100</b>

**Total 1 + ... + 6 = 3 725**

Réserve (5% du total environ) 175

**BUDGET TOTAL : 3 900 kF, soit 550 000 ECU environ**

**Remarques.**

1. Chaque responsable de thème (programme "Mathématiques et Société") organisera son budget à part, compte tenu de la spécificité du thème qui lui permet d'obtenir dans une certaine mesure des crédits "non classiques".
2. Les prix seront financés par des donations. Nous disposons déjà de celle promise par la Mairie de Paris (100 kF).
3. Les actes du congrès seront incorporés dans une revue de "Surveys" qui sera créée par la SME dès 1991.
4. D'autres frais de secrétariat seront à rajouter probablement. Ils ne pourront être financés que par des sources privées ou par des vacations du secteur public.

---

<sup>3</sup> Rafrichissements tous les jours pour faciliter les contacts + une réception officielle.

**PREVISION DE RECETTES**  
**(circulation strictement interne au CO)**

		<b>Total</b>
<b>1. Commision européenne et conseil de l'Europe</b>		
1.1.	DG 12	700
1.2.	Autres DG	100
1.3.	Conseil de l'Europe	100
		<b>900</b>
<b>2. Autres sources européennes</b>		
2.1.	SME, SMF, SMAI	150
2.2.	Gouvernements européens non français	150
		<b>300</b>
<b>3. Sources publiques françaises</b>		
3.1.	Centre National Recherche Scientifique	150
3.2.	Ministère Recherche et Technologie	450
3.3.	Ministère Education Nationale	400
3.4.	Ministère Affaires Etrangères	160
3.5.	Autres ministères (Culture, coopération, industrie, santé, femmes, finances) : 6 x 40 kF	240
		<b>1 400</b>
<b>4. Centres recherche région parisienne</b>		
4.1.	Universités Paris 6 et 7	200
4.2.	URA région parisienne	100
4.3.	INRIA	80
		<b>380</b>
<b>5. Mairie de Paris</b>		<b>250</b>
<b>6. Sources privées</b>		<b>110</b>
<b>7. Droits d'inscription</b>		
	1 000 x 400 F.	
	200 x 800 F.	560
		<b>560</b>
<b>TOTAL GENERAL</b>		<b>3900 kF</b>

## Commentaires.

1.1. et 1.2. Pas d'assurance encore. Cependant, des informations officieuses (via Fréjacques et Fasella) font espérer 50 000 ECU, soit environ la moitié de cette somme. La stratégie est de demander des crédits dès 1991 (pour la préparation) et d'utiliser des appuis politiques (via le cabinet de Delors) pour obtenir des crédits plus substantiels en 1992, soit la somme espérée.

1.3. Aucun contact pour le moment. Mais Catherine Lalumière, qui préside le conseil de l'Europe, est très abordable ...

2.1. Ce chiffre apparaît très raisonnable, dans la mesure où les sociétés mathématiques nationales ont tout intérêt à ce que le congrès soit un succès.

2.2. Nous espérons notamment une aide du gouvernement allemand, pour aider les mathématiciens d'Allemagne de l'Est par exemple.

3.1. Somme promise oralement. Nous attendons la confirmation écrite (100 kF pour 1991).

3.2. Aucune assurance écrite pour le moment, mais contacts avec Decomps et Robin très encourageants.

3.3. Aucune assurance écrite pour le moment, mais contacts avec Giraud très encourageants. Giraud a par exemple promis une somme de 100 kF dès 1991 pour payer des vacances de secrétariat.

3.4. Somme promise oralement. Nous attendons la confirmation écrite (80 kF en 1991).

3.5. Aucun contact pour le moment. Nous attendons que les responsables des tables rondes se mettent en place (ils sont les plus concernés par ces crédits). J. Ruffié peut nous aider en janvier 1991 pour les contacts avec certains ministères.

4.1. L'université Paris 7 a promis une somme *minimum* de 50 kF en 1991. Pour quadrupler cette somme, il faut bien sûr impliquer Paris 6 en 1991 et 1992.

4.2. Ce chiffre apparaît aussi comme très raisonnable. Premiers contacts encourageants.

4.3. Financement de la table ronde "Mathématiques et informatique".

5. La Mairie de Paris finance déjà les prix (100 kF). Nous lui demandons de financer aussi une réception (150 kF) et avons demandé audience à l'adjoint au maire (Roger Romani) pour cela.

6. Nous espérons des recettes venant des éditeurs scientifiques et d'industriels finançant certaines tables rondes (industrie, finances, ...).

7. Il nous semble raisonnable d'espérer 1200 participants payants au moins, compte tenu du rabais consenti aux adhérents individuels de la SME.

**ADRESSES DES MEMBRES DU COMITE SCIENTIFIQUE**

**Sir Michael Atiyah.** Univ. of Cambridge, Dept. of pure mathematics and mathematical stat., 16 mill Lane, Cambridge CB2 1SB - Grande-Bretagne.  
Tél. 19 44 223 338 412 (ou 838 400, ou 350 468), FAX 19 44 223 337920.

**John Ball.** Heriot-Watt University. Department of Mathematics. Riccarton, Edinburgh, EH14 4AS, Scotland, Grande-Bretagne.  
Tél. 19 44 31 449 5111, e-mail MTHJMB1@UK.HWVAXB.

**Alain Connes.** Institut des Hautes Etudes Scientifiques. 35 route de Chartres, 91 440 Bures-sur-Yvette, France.  
Tél. 69 07 48 53. FAX 69 07 39 97.

**C. Cercignani.** Ecole Polytechnique, via Tito Speri 1, 20154. Milan, Italie.

**Ingrid Daubechies.** AT&T Bell laboratories. Murray Hill, e-mail INGRID@research.att.com.

**Hans Föllmer.** Universität Bonn. Institut für Angewandte Mathematik. Wegerlerstrasse 6. D. 5300 Bonn 1, Allemagne.

**F. Hirzebruch.** Max-Planck-Institut für Mathematik. Gottfried-Claren-Strasse 26. 5300 Bonn 3, Allemagne.  
Tél. 19 49 228 4021.

**Lars Hörmander.** Lunds Universitets Matematiska Institution. Department of Mathematics. Box 118, S-221 00 Lund, Suède.  
Tél. 19 ? 46 108 556, e-mail LUMATHLH@seldc51.

**F. Kirwan.** The Mathematical Institute. 24-29 St Giles'. Oxford OX1 3LB. Grande-Bretagne. Tél. 19 44 865 273 525

**H.W. Jr. Lenstra.** Department of Math. University of California Berkeley. Berkeley, CA 94 720. Etats-Unis. (A Princeton jusqu'en juin).  
Tél. 19 1 415 643 7857, e-mail hw@cartan.berkeley.edu

**J-L. Lions.** Collège de France. 11 Place Marcellin Berthelot. 75 231 Paris Cédex 05, France.

**L. Lovasz.** Département de Mathématiques. Université de Budapest, Hongrie (à Princeton, université, jusqu'à Noël).

**Yu. I. Manin.** Steklov Math. Inst. 42 Vavilova 117 966 GSP-1. MOSCOU. URSS. (Sept.-Dec. au MIT).

**J. Moser.** Forschungsinstitut für Mathematik.ETH-Zentrum. CH-8092 Zürich, Suisse.

**H. Neunzert.** Universität Kaiserslautern. Mathematik. Erwin-Schrödinger-Strasse. 6750 Kaiserslautern, Allemagne.  
Tél. 19 44 631 2051 Durchwahl 205 2746, e-mail TECHNEUN@UKLIRB.UUCP.EUNET.

**Claudio Procesi.** Via Bolzano 32-00198 Rome, Italie.  
Tél. 19 39 6 845 05 81 ou 19 39 6 845 331, e. mail PROCESI@vax.rma.infn.it

**Jacques Tits.** Collège de France. 11 Place Marcelin Berthelot. 75 231 Paris Cédex 05, France. Tél. 44 27 17 23 ou 44 27 10 28 (A Yale de Septembre à Décembre).

## ADRESSES DES MEMBRES DU COMITE D'ORGANISATION<sup>1</sup>

(circulation strictement interne)

- Michele Audin.** UFR de mathématiques et d'informatique. Université Louis Pasteur, 7 rue René Descartes, 67 084 Strasbourg, France. e. mail MAUDIN @ frccsc21.
- Eva Bayer.** Département de Mathématique. Université de Genève. 2-4, rue du Lièvre. Case postale 240. CH-1211 Genève 24, Suisse.  
Tél. 19 41 22 45 69 58 ou 81 66 63 22 ou 81 66 63 40, e. mail BAYER @ CGEUGE11.
- Henri Berestycki.** Laboratoire d'Analyse Numérique. Université Paris VI. 4 Place Jussieu, 75252 Paris Cédex 05.  
Tél. 45 82 79 80. e. mail BERES @ FRULM63.
- John Coates.** Univ. of Cambridge, Dept. of pure mathematics and mathematical stat., 16 mill Lane, Cambridge CB2 1SB - Grande-Bretagne.  
Tél. 19 44 223 337978, FAX 19 44 223 337920.
- Jean-Marc Deshouillers.** UFR de Mathématiques. Université de Bordeaux. 351 Cours de la libération, 33405 Talence. France.  
Tél. 56 84 61 29 ou 56 98 03 69, e. mail DEZOU @ FRBDX11.
- Jacques Dixmier.** 11 bis rue du Val de Grâce. 75005 Paris.  
Tél. 43 54 72 01, e. mail DIXMIER@FRMAP711.
- Nicole el Karoui.** Laboratoire de probabilités. Université Paris VI. 4 Place Jussieu, 75252 Paris Cédex 05. 204 rue du chateau des rentiers. Paris (13e).  
Tél. 44 27 37 80 ou 45 85 05 11.
- Max Karoubi.** Unité de Recherche Associée N° 212. du CNRS.,  
UFR de Mathématiques. Université Paris VII. 2 Place Jussieu, 75 251 Paris. Cédex 05. 35 Avenue des 4 chemins. 92330 Sceaux. Tél 47 02 09 67 ou 44 27 69 32 ou 44 27 63 66, e. mail KAROUBI @ FRMAP711, FAX 44 27 69 35.
- Aatos Lahtinen.** Department of Mathematics. University of Helsinki. Hallituskatu 15. 00100 Helsinki. Finlande, e. mail LAHTINEN @ FINFUN. bitnet
- Pierre-Louis Lions.** Département de Mathématiques. Université Paris IX. CEREMADE. Place Maréchal de Lattre de Tassigny, Paris (16e).  
Tél. 42 50 91 44 ou 47 27 75 57, e. mail LIONS @ FRULM63.
- Jean-Michel Lasry.** Département de Mathématiques. Université Paris IX. CEREMADE. Place Maréchal de Lattre de Tassigny, Paris (16e).  
Tél. 47 27 75 67. (Secrétaire Josette Lévy), e. mail LASRY @ FRULM63.
- Jean-Michel Lemaire.** CIMPA. 1 Avenue Edith Cavell, 06034 Nice. France.  
Tél. 93 53 18 43 ou 92 96 00 01 ou 93 91 26 49, e. mail LEMAIRE @ FRNICE51.
- Yvon Maday.** Laboratoire d'Analyse Numérique. Université Paris VI. 4 Place Jussieu, 75252 Paris Cédex 05.  
Tél. 42 01 18 10, e. mail MADAY @ FRCIRP81.
- H. Neunzert.** Universität Kaiserslautern. Mathematik. Erwin-Schrödinger-Strasse. 6750 Kaiserslautern, Allemagne.  
Tél. 19 44 631 2051 Durchwahl 205 2746, e. mail TECHNEUN@UKLIRB.UUCP (EUNET).

<sup>1</sup> Les adresses soulignées sont celles où il est préférable d'adresser le courrier.

**Claudio Procesi.** Via Bolzano 32-00198 Rome, Italie.  
Tél. 19 39 6 845 05 81 ou 19 39 6 845 331, e. mail PROCESI @  
vax.rma.infn.it

**Rudolf Rentschler.**Laboratoire de mathématiques fondamentales. Université Paris VI.  
4 Place Jussieu, 75252 Paris Cédex 05. 16 rue du champ de Mars, 75 007  
PARIS. Tél. 45 55 93 03, e. mail RUDOLF @ FRMAP711.

**Jean-Jacques Risler.** Ecole Normale Supérieure. 45 rue d'Ulm, 75005 Paris.  
Tél. 45 46 61 62, e. mail RISLER @ FRULM63.

**Marie-Françoise Roy.** 14 rue de la Rabine, 35 510 Cesson-Sevigné. France.  
Tél. 99 83 30 98 ou 99 28 60 20, e. mail COSTEROY @ FRCICB81.

**Michel Waldschmidt.** Institut Henri Poincaré. 11, rue Pierre et Marie Curie.  
F. 75231 PARIS Cédex 05. Tél. 1 64 91 24 45 ou 1 44 27 66 67. e. mail miw  
@ frunip62.

**Liliane Barenghi (secrétariat).** Unité de Recherche Associée N° 212. du CNRS, UFR de  
Mathématiques. Université Paris VII. 2 Place Jussieu. 75 251 Paris Cédex 05,  
Tél 44 27 69 32, e. mail BARENGHI @ FRMAP711. FAX 44 27 69 35.

**Nicole Gaumé.** B6 Les Vignes de Bures. 91 940 Les Ulis. Tél. 69 07 63 39.



### REPARTITION DES TACHES

- |   |   |
|---|---|
| 1) Contact avec le MRT  | P-L. Lions, J. Dixmier                              |
| 2) Contact avec le CNRS   | M-F. Roy  |
| 3) Contact avec le MEN  | Y. Maday  |
| 4) Contact avec la Mairie de Paris  | M. Karoubi  |
| 5) Contact avec le MAE et le ministère chargé<br>des affaires européennes | R. Rentschler, J.-J. Risler                         |
| 6) Contact avec la SMAI   | Y. Maday  |
| 7) Contact avec la SMF  | J-M. Lemaire  |
| 8) Publicité  | J. Dixmier  |
| 9) Contact avec le comité scientifique                                    | E. Bayer  |
| 10) Contact avec la SME   | E. Bayer, M. Karoubi,<br>A. Lahtinen, J-M. Lemaire  |
| 11) Responsables des salles, contact avec P6 et P7                        | H. Beresticki, M. Karoubi,                          |
| 12) Contact avec SCOIR et CONVERGENCES                                    | N. El Karoui, R. Rentschler                         |
| 13) Budget, Trésorerie  | E. Bayer, M. Karoubi,<br>A. Lahtinen, R. Rentschler |
| 14) Sources de financement privé  | J-M. Deshouillers,<br>J-M. Lasry                    |
| 15) Contact avec Bruxelles  | M. Waldschmidt,<br>M. Karoubi                       |
| 16) Contact avec les académies européennes                                | 1 personne ?  |
| 17) Contact avec les responsables des tables rondes                       | 3 personnes ?                                       |
| 18) Contact avec les URA parisiennes                                      | M. Waldschmidt                                      |
| 19) Contact avec la Cité Universitaire de Paris                           | M. Waldschmidt                                      |

PRESS RELEASE

MADRALIN. POLAND. 28-30 OCTOBER 1990.

FOUNDATION OF THE EUROPEAN MATHEMATICAL SOCIETY

The European Mathematical Society has been founded under an initiative of 33 mathematical societies covering Europe in its entirety - from Portugal to Georgia and from Finland to Italy. The society aims to establish a sense of identity amongst European mathematicians, to concern itself with the relations of mathematics to society, to be involved in mathematical education and to promote research in pure and applied mathematics. Founded at a historic juncture in European affairs the avowed purpose of the Society is to foster the development of all aspects of mathematics in Europe.

The Society wishes to encourage a spirit of European Community amongst young mathematicians and to co-ordinate postgraduate studies with the aim of facilitating student interchange ; in this context the society views with concern the "brain drain" out and across Europe of young female and male mathematicians.

The Society will make a determined effort to explain the significance of mathematical research and its applications in the life of the modern world. Communications between mathematicians, by electronic and other means, are to be developed ; links between mathematicians working in similar areas are to be extended and activities of meetings are to be co-ordinated. The publication of a newsletter and of a journal for mathematics are under active consideration. Other future activities include the promotion of meetings and, in particular, the organisation of major European Congress, the first in Paris in 1992.

At its inception meeting, held under the hospitality of the Polish Academy of Sciences, the Society recorded its profound thanks to Sir Michael Atiyah, incoming President of the Royal Society of London, for his work over several years in establishing the Society. By acclaim, Sir Michael became the first individual member of the Society.

The officers of the Society are :

President	Prof. F. Hirzebruch	Bonn, Germany
Vice-Presidents	Prof. Cz. Olech	Warsaw, Poland
	Prof. A.Figa-Talamanca	Rome, Italy
Secretary	Prof. C. Lance	Leeds, United Kingdom
Treasurer	Prof. A. Lahtinen	Helsinki, Finland

LUNDI (Sorbonne)	MARDI et JEUDI (Jussieu)	MERCREDI (Sorbonne)	VENDREDI (Sorbonne)
9.30-10.30 : Ouverture	9.30-10.20 : 4 conférences	9.30-10.30 : CP4	9.30-10.30 : CP7
10.45-11.45 : CP1	10.30-11.20 : 4 conférences	10.30-11.00 : <i>Int.</i>	10.30-11.00 : <i>Int.</i>
12.00-13.00 : CP2	11.30-12.20 : 4 conférences	11.00-12.00 : CP5	11.00-12.00 : CP8
13.00-15.30 : <i>Int.</i>	12.20-15.00 : <i>Int.</i>	12.00-15.00 : <i>Int.</i>	12.00-14.00 : <i>Int.</i>
15.30-17.30 : Tables rondes	15.00-17.00 : Tables rondes	15.00-17.00 : Tables rondes	14.00-16.00 : Tables rondes
17.30-18.00 : <i>Int.</i>	17.00-17.30 : <i>Int.</i>	17.00-17.30 : <i>Int.</i>	16.15-17.15 : CP9
18.00-19.00 : CP3	17.30-18.20 : 4 conférences	17.30-18.30 : CP6	17.30-18.30 : Clôture

*Explication des abréviations:*

CP = Conférence plénière

*Int.* = Interruption

6.43



COMMISSION  
DES COMMUNAUTÉS  
EUROPÉENNES

Bruxelles, le 17 décembre 1990  
40335 - 2401

Le Cabinet du Président

Monsieur

Le Président Jacques DELORS a bien reçu votre lettre du 30 novembre par laquelle vous l'invitez à participer au premier Congrès organisé par la Société Mathématique Européenne, devant avoir lieu à Paris au mois de juillet 1992.

Monsieur le Président me charge de vous remercier pour cette aimable invitation, qu'il ne manquera pas de prendre en considération ultérieurement, en fonction de ses engagements internationaux à la même époque.

Je vous prie de croire, Monsieur, à l'assurance de mes sentiments les meilleurs.

Pierre NICOLAS

Monsieur Max Karoubi  
Professeur à l'Université Paris VII  
Président du Comité d'organisation du  
Congrès Européen de Mathématiques  
UFR de Mathématiques  
2, Place Jussieu  
F - 75251 Paris Cédex 05

/ 6,44

**Université Paris VII — UFR de Mathématiques.**  
**Unité de Recherche Associée au CNRS - URA 212**

---

UFR de Mathématiques  
2 Place Jussieu  
75251 PARIS Cédex 05 - France

Téléphone 1 44 27 69 32  
Télécopie : 1 44 27 69 35  
Adresse électronique : Karoubi@frmap711.bitnet

---

*Paris, le 18 décembre 1990*

Monsieur Bellemin  
Responsable du programme SCIENCE  
Chef de Division à la DG 12 H 1  
Rue Montoyer 75  
1 040 Bruxelles  
Belgique

Monsieur,

Je tiens à vous tenir informé de l'état d'avancement du projet de Congrès Européen de Mathématiques dont nous avons parlé au téléphone il y a quelques semaines.

Le comité d'organisation du congrès m'avait délégué pour le représenter à la réunion constitutive de la Société de Mathématiques Européenne qui se tenait à Madralin (près de Varsovie) du 26 au 30 Octobre 1990.

J'ai le plaisir de vous annoncer que la Société Mathématique Européenne, qui est depuis le 30 octobre la fédération de 33 sociétés mathématiques, "du Portugal à la Géorgie et de la Finlande à l'Italie", suivant les termes du communiqué de presse, soutient avec enthousiasme notre initiative. Comme il fallait s'y attendre, elle est très attachée au programme "Mathématiques et Société" qui fait la grande originalité de ce congrès et qui correspond aux aspirations profondes de la profession et du grand public.

Depuis lors, le comité d'organisation a beaucoup travaillé, appuyé maintenant par les représentants de plusieurs dizaines de milliers de mathématiciens en Europe. Vous trouverez joints à cette lettre plusieurs documents techniques :

- La première annonce du congrès (en français et en anglais) qui est un résumé clair de notre programme.
- Un programme plus détaillé.
- Un projet financier.
- Une demande de crédits formulée auprès de M. Fasella, Directeur de la DG 12.
- La liste des tables rondes du congrès (programme "Mathématiques et Société").

Ce congrès a obtenu le patronage de MM. Hubert Curien et François Kourilsky. **Le conseiller scientifique<sup>1</sup> de M. François Mitterrand m'a assuré la présence du Président de la République aux cérémonies d'ouverture ou de clôture du congrès. Nous espérons**

---

<sup>1</sup> Jean Audouze.

aussi celle de Monsieur Jacques Delors que nous avons invité.

Nous espérons maintenant obtenir une entrevue auprès de M. P. Fasella afin de mieux expliquer, si besoin est, les objectifs du congrès ainsi que nos demandes qui nous semblent réalistes et justifiées, compte tenu des multiples aspects du congrès, d'autant plus qu'elles ne représentent que le 1/4 environ du budget global.

En vous remerciant de votre aide et de vos conseils, je vous prie d'agréer, Monsieur, l'expression de mes meilleurs sentiments.

Max Karoubi  
Professeur à l'Université Paris VII  
Président du comité d'organisation

P.J. Première annonce du congrès, programme, projet financier, demande de crédits auprès de la DG12, liste des tables rondes, communiqué de presse.

**Université Paris VII — UFR de Mathématiques.  
Unité de Recherche Associée au CNRS - URA 212**

UFR de Mathématiques  
2 Place Jussieu  
75251 PARIS Cédex 05 - France

Téléphone 1 44 27 69 32  
Télécopie : 1 44 27 69 35  
Adresse électronique : Karoubi@frmap711.bitnet

*Paris, le 18 décembre 1990*

Monsieur Chevillot  
Conseiller pour la Science et la Technologie  
à la représentation permanente de la France de la CEE  
Rue Ducale 67-71  
1 000 Bruxelles  
Belgique

Monsieur le Conseiller,

Je tiens à vous tenir informé de l'état d'avancement du projet de Congrès Européen de Mathématiques dont nous avons parlé au téléphone il y a quelques semaines.

Le comité d'organisation du congrès m'avait délégué pour le représenter à la réunion constitutive de la Société Mathématiques Européenne qui se tenait à Madralin (près de Varsovie) du 26 au 30 Octobre 1990.

J'ai le plaisir de vous annoncer que la Société Mathématique Européenne, qui est depuis le 30 octobre la fédération de 33 sociétés mathématiques, "du Portugal à la Géorgie et de la Finlande à l'Italie", suivant les termes du communiqué de presse, soutient avec enthousiasme notre initiative. Comme il fallait s'y attendre, elle est très attachée au programme "Mathématiques et Société" qui fait la grande originalité de ce congrès et qui correspond aux aspirations profondes de la profession et du grand public.

Depuis lors, le comité d'organisation a beaucoup travaillé, appuyé maintenant par les représentants de plusieurs dizaines de milliers de mathématiciens en Europe. Vous trouverez joints à cette lettre plusieurs documents techniques :

- La première annonce du congrès (en français et en anglais) qui est un résumé clair de notre programme.
- Un programme plus détaillé.
- Un projet financier.
- Une demande de crédits formulée auprès de M. Fasella, Directeur de la DG 12.
- La liste des tables rondes du congrès (programme "Mathématiques et Société").

Ce congrès a obtenu le patronage de MM. Hubert Curien et François Kourilsky. Le conseiller scientifique<sup>1</sup> de Monsieur François Mitterrand m'a assuré la présence du Président de la République aux cérémonies d'ouverture ou de clôture du congrès. Nous espérons aussi celle de Monsieur Jacques Delors que nous avons invité.

---

<sup>1</sup> Jean Audouze.

Comme vous me l'avez vous-même suggéré, il serait peut-être bon qu'un représentant du comité d'organisation puisse obtenir une entrevue auprès de M. Fasella afin de mieux expliquer, si besoin est, les objectifs du congrès ainsi que nos demandes. Nous espérons beaucoup de votre intervention dans cette direction.

En vous remerciant à l'avance de votre aide, je vous prie d'agréer, Monsieur le Conseiller, l'expression de mes meilleurs sentiments.

Max Karoubi  
Professeur à l'Université Paris VII  
Président du comité d'organisation

P.J. Première annonce du congrès, programme, projet financier, demande de crédits auprès de la DG12, liste des tables rondes, communiqué de presse.





6,48

Gérard FUCHS

Député  
au Parlement européen

Maire-adjoint de  
Blanc-Mesnil

Paris, le 18 décembre 1990

REF / GF / DG

Cher Pascal,

Je souhaite attirer ton attention sur le dossier ci-joint transmis à la DG XII et que vous avez déjà du voir passer.

Les organisateurs de ce Congrès sont de la plus haute qualité. Sa tenue dans de bonnes conditions servirait et notre pays (Paris comme ville de lancement) et la Communauté (comme sponsor important d'une opération marquant son non refus du "paneuropéen" dans certains domaines).

Je t'adresse cette lettre car il semble que la DGXII soit plutôt restrictive dans ses propositions financières !

Avec mon bien amical souvenir. *et mes meilleurs vœux pour 91, année charnière !*

Gérard FUCHS

Monsieur Pascal LAMY  
Chef de Cabinet du Président  
Monsieur Jacques DELORS  
Commission des Communautés  
Européennes.

kk

6,49

**Congrès Européen de Mathématiques - European Congress of Mathematics**  
**CEM / ECM**

Collège de France  
3 rue d'Ulm  
75005 PARIS - France

Téléphone 1 44 27 17 16 ou 1 44 27 69 32  
Télécopie : 1 44 27 69 35  
Adresse électronique : EUCM@FRMAP711

*Paris, le 7 janvier 1990*

Objet : Congrès Européen de Mathématiques de 1992.

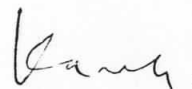
Monsieur J.-L. Cadieux  
Directeur Général des Relations Extérieures  
Commission des Communautés Européennes  
Rue de la Loi 200  
B-1049 Bruxelles - Belgique

Monsieur le Directeur Général,

Dans une lettre adressée le 11 juillet aux membres de notre comité d'organisation (Bayer, Connes et Dixmier), vous avez mentionné que la Fondation européenne pour la Formation, dont l'établissement venait d'être approuvé par le Conseil, pourrait envisager le financement de Congrès tels que celui que nous envisageons en 1992.

Pouvez-vous nous dire si cette Fondation est maintenant suffisamment opérationnelle? Nous lui ferions alors parvenir un dossier de demande de subventions.

En vous remerciant de votre attention, je vous prie d'agréer, Monsieur le Directeur Général, l'expression de mes sentiments respectueux.



Max Karoubi

Président du comité d'organisation

P.J. Annonces du Congrès.

6.50

Congrès Européen de Mathématiques - European Congress of Mathematics  
CEM / ECM

Collège de France  
3 rue d'Ulm  
75005 PARIS - France

Téléphone 1 44 27 17 16 ou 1 44 27 69 32  
Télécopie : 1 44 27 69 35  
Adresse électronique : EUCM@FRMAP711

Paris, le 7 janvier 1991

Madame Catherine Lalumière  
Secrétaire Général  
Conseil de l'Europe  
B.P. 431 R 6  
67006 Strasbourg Cedex

Madame le Secrétaire Général ,

J'ai l'honneur d'attirer votre attention sur le premier Congrès Européen de Mathématiques qui se tiendra à Paris du 6 au 10 juillet 1992 et qui sera inauguré par Monsieur le Président de la République, si son emploi du temps le permet.

Monsieur Gérard Fuchs m'a conseillé de vous en tenir informée car ce Congrès est plus qu'un Congrès de spécialités comme un autre. Il a comme ambition de relier les Mathématiques, mal connues en général, aux activités usuelles de la société européenne. A côté de conférences spécifiquement mathématiques, nous organiserons donc une douzaine de tables rondes sur des thèmes bien choisis ayant les mathématiques en "facteur commun" : grand public, informatique, politiques éducatives, bibliothèques et édition, femmes, histoire<sup>1</sup> , etc ...

Ces tables rondes, organisées dans l'esprit du colloque "Mathématiques à Venir" de 1987 à l'Ecole Polytechnique, seront soigneusement préparées par des mathématiciens de différents pays européens (est et ouest). L'objet essentiel de ces tables rondes est bien sûr de comparer les différentes politiques européennes en matière de Sciences et de Communication et de conclure à des actions possibles. Ces conclusions, publiées dans les Actes du Congrès, seront transmises aux responsables politiques attachés au développement des Sciences.

<sup>1</sup> Une liste exhaustive se trouve dans le document annexe.

G.51

Nous estimons que ce Congrès peut intéresser vos services et nous sommes prêts à donner plus de détails à l'un de vos conseillers si vous le désirez. Nous apprécierions tout particulièrement une subvention qui permettrait d'organiser dans de bonnes conditions une table ronde, par exemple celle sur les Femmes et les Mathématiques. Le nombre de femmes européennes s'intéressant aux mathématiques est en effet infime. Toute augmentation de leur nombre aurait un profond retentissement sur le développement scientifique européen.

En vous remerciant de votre attention, je vous prie d'agréer, Madame le Secrétaire Général, mes salutations respectueuses.



Max Karoubi  
Professeur à l'Université Paris VII  
Président du Comité d'organisation

P.J. Première annonce du Congrès. Projet de budget.

Copie : M. Gérard Fuchs.

A l'attention de Prof. RENTSCHLER tel. 0033-1-4555 9303  
 FAX 44274001

COMMISSION  
 DES  
 COMMUNAUTÉS EUROPÉENNES

DIRECTION GÉNÉRALE  
 DE LA SCIENCE, DE LA RECHERCHE  
 ET DU DÉVELOPPEMENT  
 CENTRE COMMUN DE RECHERCHE

Le Directeur Général

Bruxelles 04.02.1991 004804

652

Dr. Manfred VOHRER  
 Député au Parlement Européen  
 Waldpaulehof

D-7816 MÜNSTER TAL

Monsieur le Député,

Je vous remercie de votre lettre du 3 décembre 1990 concernant le Congrès Européen de Mathématiques (Paris, 6-10 juillet 1992).

La Direction Générale de la Science, de la Recherche et du Développement est consciente de la valeur scientifique et de l'étendue de cette manifestation. Elle fera son possible, compte tenu des contraintes budgétaires, pour fournir une contribution adéquate à son financement.

Je vous prie d'agréer, Monsieur le Député, l'expression de mes sentiments les meilleurs.

*P. Fasella*

P. FASELLA

Adresse provisoire:  
 Rue de la Loi 200  
 B-1049 Bruxelles

Téléphone:  
 Ligne directe: 23.....  
 Standard: 236 11 11

Télex:  
 COMEU B 21877

Adresse télégraphique:  
 COMEUR Bruxelles

6.53

Congrès Européen de Mathématiques - European Congress of Mathematics  
CEM / ECM

Collège de France  
3 rue d'Ulm  
75005 PARIS - France

Téléphone 1 44 27 17 16 ou 1 44 27 69 32  
Télécopie : 1 44 27 69 35  
Adresse électronique : EUCM@FRMAP711

Paris, le 11 février 1991

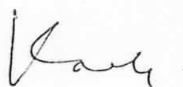
Monsieur Maitland Stobart  
Conseil de l'Europe  
B.P. 431 R 6  
67006 Strasbourg Cedex

Monsieur,

Je vous remercie vivement de m'avoir accordé un rendez-vous à la suite du courrier adressé à Madame Catherine Lalumière (copie ci-jointe). En vue de la préparation de notre entrevue, je vous prie de bien vouloir trouver avec cette lettre des documents concernant le Congrès Européen de Mathématiques :

- Publicité et première annonce du Congrès.
- Projet de budget
- Liste des membres des comités du Congrès.
- Communiqué de presse relatif à la création de la Société Mathématique Européenne.

Je vous prie d'agréer, Monsieur, l'expression de mes salutations distinguées.



Max Karoubi

Président du comité d'organisation

LB

6,54

1

Congrès Européen de Mathématiques - European Congress of Mathematics  
CEM / ECM

Collège de France  
3 rue d'Ulm  
75005 PARIS - France

Téléphone 1 44 27 17 16 ou 1 44 27 69 32  
Télécopie : 1 44 27 69 35  
Adresse électronique : EUCM@FRMAP711

---

Rudolf RENTSCHLER

*Paris, le 14 Février 1991*

COPIE

Monsieur Gustave BEMTGEN  
Directeur de la Communication  
Conseil de l'Europe  
67006 STRASBOURG CEDEX

OBJET : Congrès Européen de  
Mathématiques

Monsieur le Directeur,

Faisant suite à notre conversation du mois de septembre 1990 et de mon appel téléphonique de ce jour, je me permets de vous envoyer un duplicata de notre demande de soutien (éventuellement patronage) faite par Monsieur le Professeur Karoubi (Président du Comité d'Organisation) auprès de Madame Lalumière.

Monsieur Karoubi a rendez-vous avec Monsieur Stobart le vendredi 22 février prochain.

Je vous remercie de l'intérêt et du soutien que vous pourrez apporter à ce projet, et vous adresse mes meilleures salutations.

*Rudolf Rentschler*

**Rudolf RENTSCHLER**  
*Directeur de Recherche au C.N.R.S.*

**Congrès Européen de Mathématiques - European Congress of Mathematics**  
**CEM / ECM**

Collège de France  
3 rue d'Ulm  
75005 PARIS - France

Téléphone 1 44 27 17 16 ou 1 44 27 69 32  
Télécopie : 1 44 27 69 35  
Adresse électronique : EUCM@FRMAP711

*Paris, le 25 février 1991*

Monsieur Maitland Stobart  
Directeur adjoint de l'enseignement,  
de la Culture et du Sport  
Conseil de l'Europe  
F-67 006 Strasbourg cedex

Monsieur,

Je vous remercie bien vivement de votre accueil au Conseil de l'Europe vendredi dernier. Comme il a été convenu entre nous, je vous prie de bien vouloir trouver ci-joint les documents complémentaires sur le Congrès Européen de Mathématiques que vous m'avez demandés. Ce sont les rapports préliminaires sur les tables rondes suivantes :

- Mathématiques dans les systèmes éducatifs en Europe.
- Nouvelles manières d'enseigner les mathématiques dans les lycées.
- Femmes et mathématiques.
- L'Europe mathématique : mythe ou réalité historique.
- Mathématiques et grand public.
- Collaboration avec les pays en voie de développement.
- Bibliothèques de mathématiques en Europe.
- Mathématiques et Informatique.

Par ailleurs, je vous envoie par courrier séparé 250 "premières annonces" du congrès que vous partagerez avec Monsieur James Wimberley.

Je vous prie d'agréer, Monsieur, l'expression de mes meilleurs sentiments.

Max Karoubi  
Professeur à l'Université Paris VII  
Président du comité d'organisation  
du CEM.

Copie : Monsieur James Wimberley, Head of the Higher Education Section, Education Department. Conseil de l'Europe.



**Université Paris VII — UFR de Mathématiques.**  
**Unité de Recherche Associée au CNRS - URA 212**

UFR de Mathématiques  
2 Place Jussieu  
75251 PARIS Cédex 05 - France

Téléphone 1 44 27 69 32  
Télécopie : 1 44 27 69 35  
Adresse électronique : Karoubi@fmap711.bitnet

Objet : Congrès Européen de Mathématiques

*Paris, le 6 mars 1991*

M. Hebel Wolfgang  
Recherche et Développement  
DG 12  
200, rue de la Loi  
B-1049 Bruxelles  
BELGIQUE

Cher Monsieur,

Comme nous en sommes convenus au téléphone, je vous confirme ma demande que les fonds attribués par votre administration pour aider à la réalisation du Congrès Européen de Mathématiques soient versés directement à l'association qui gère le Congrès :

**ASSOCIATION POUR LE CONGRES EUROPEEN DE MATHEMATIQUES**  
**(ACEM)**

UFR de Mathématiques - Université Paris VII  
2 Place Jussieu - 75 251 Paris cedex 05

Cette association est reconnue par le gouvernement français et ses statuts sont déposés à la Préfecture de Police de Paris suivant les dispositions de la loi du 1er juillet 1901 (cf. pièces jointes). Cette association a aussi un compte courant postal dont le numéro est le suivant :

ACEM - CCP 10 983 060 S Paris

(relevé d'identité postale en annexe)

Une autre solution serait de faire transiter ces fonds par l'Université de Paris VII. Malheureusement, des frais de gestion seraient alors pris au passage. C'est pourquoi la première solution a notre préférence.

En vous remerciant de votre attention, je vous prie d'agréer, cher Monsieur, l'expression de mes sentiments très distingués.

Max Karoubi  
Président du comité d'organisation  
du Congrès et de l'association ACEM

6.57



COMMISSION  
OF THE EUROPEAN  
COMMUNITIES

DIRECTORATE GENERAL FOR SCIENCE,  
RESEARCH AND DEVELOPMENT

JOINT RESEARCH CENTRE

XII-H-1

STIMULATION PLAN 1985-1988

GUIDE FOR CANDIDATES

SCIENCE PROGRAMME

Following your request for further information we are sending you the guide and application forms for the Stimulation Plan 1985-1988. Although, as you may have heard this plan has now come to the end of its budget the Commission's proposal for an extended programme following the same operational procedures, the SCIENCE plan 1988-1992 was adopted by the Council on 29 June 1988. The Commission is now preparing a new guide and new application forms. Proposals on the existing forms will still be accepted until the new forms are ready.

The Programme is aimed at encouraging cooperation and interchange between European scientists working in all areas of the natural and exact sciences.

There are no fixed dates for the submission of proposals since the Committee for the European Development of Science and Technology (CODEST), who recommended projects for support by the Commission, meets on a regular basis. You should however allow at least three months for consideration by the independent referees before the proposal passes before the Committee.

Please note also that the Research Grant method AL 1 (short stay visits) no longer forms part of the Stimulation Action

J. Shiel  
Secretary of CODEST