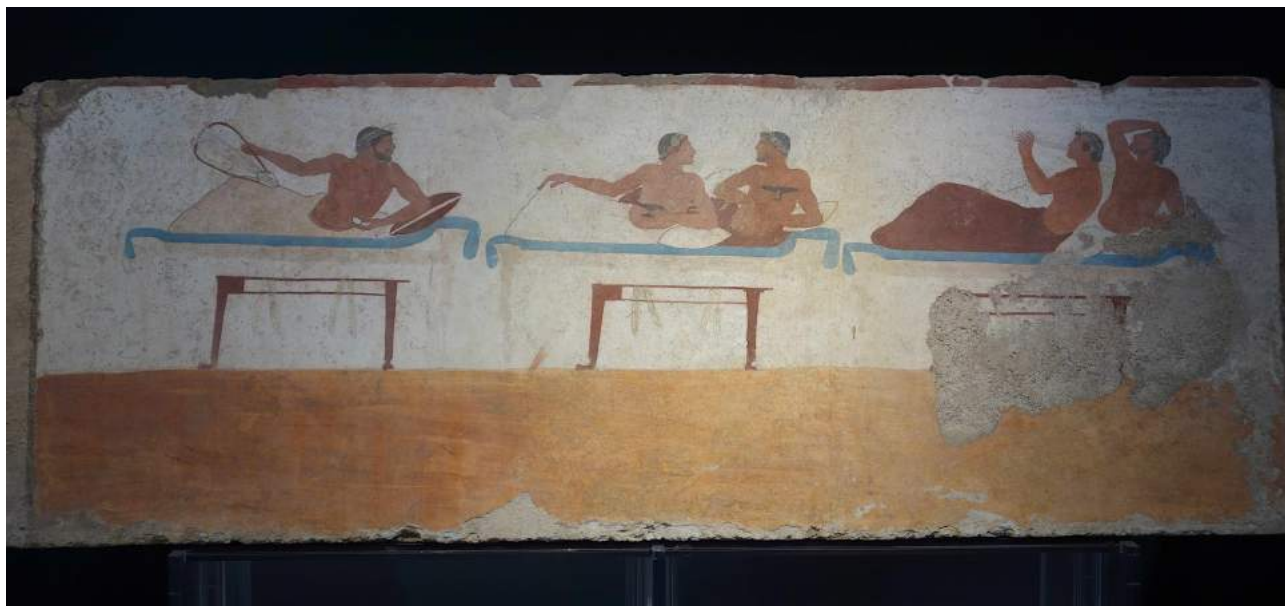


Paestum, 31 juillet 2021.

Les tombes de Paestum



La tombe du plongeur, 480-470 bc.









L'interprétation classique de cette image, qui me fascine comme elle en fascina tant d'autres avant moi (*cf.* Lanzmann), serait le passage d'un monde à l'autre, de la vie à la mort. Mais j'aime aussi la lire au premier degré, sentir la tension parfaite du corps en suspens, entre vol et nage, embrassé par l'air. Comme dans ce rêve lumineux que je fais parfois.



Arcioni - tombe 1 (475-50 bc).

Ce qui me plaît beaucoup dans ces images, c'est la ligne rouge représentant le sol, et à laquelle sont soumis les personnages.



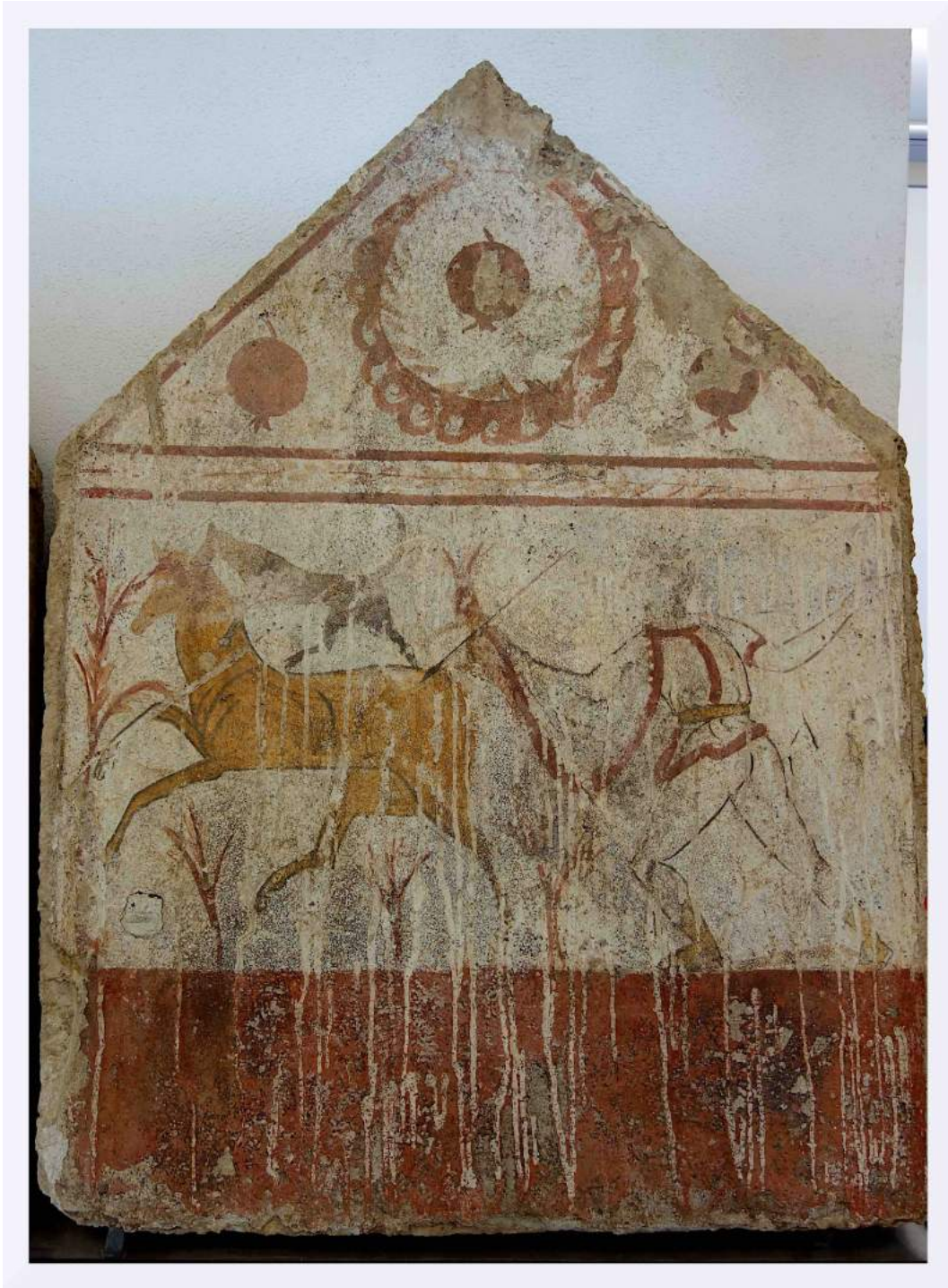
Chasse au lion; Duel; Scènes de boxe et de chasse (au dragon?)



Le boxeur de gauche saigne du nez.



Gaudo - tombe 1 (470-60 bc).



Chasse aux cerfs.





Retour du guerrier.



Vannulo - tombe 4 (350 bc)





Andriulo - tombe 4 (390 bc)



Exposition de la défunte. Les pleureuses - bras tendus - semblent se précipiter vers le lit mortuaire, accentuant de façon inattendue (les Grecs insistent en général d'avantage sur la tristesse muette, une certaine forme de mélancolie) le côté dramatique de l'événement.



Duel. Même sens du mouvement.

Andriulo - tombe 11 (380 - 370 bc)



Bannière entre deux grenades. Retour du guerrier. L'émotion nait ici de la maladresse même du dessin. Il s'agissait sans doute d'un défunt de moins haut lignage.





Retour du guerrier.



Andriulo - tombe 18 (470 - 460 bc)



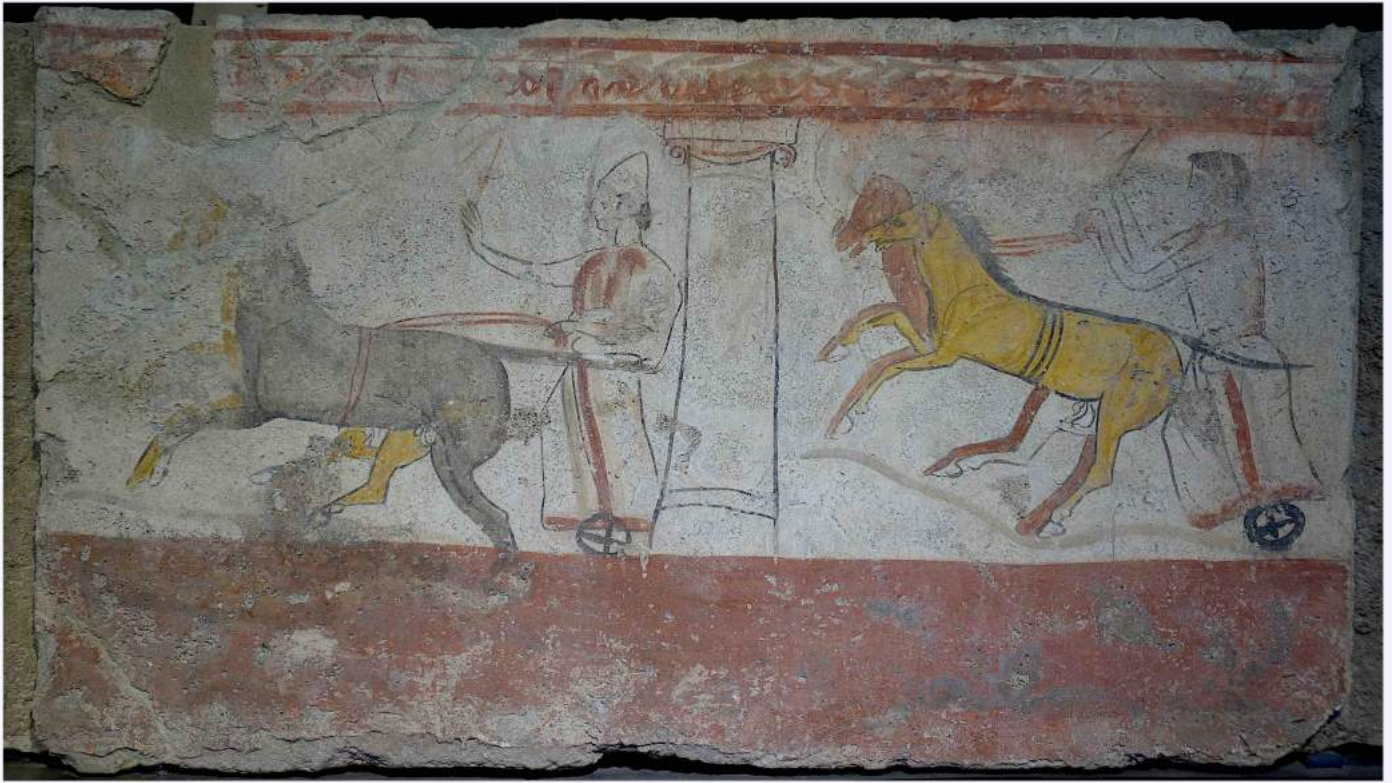
Chasse au cerf - Formidable effet de perspective.



Andriulo - tombe 24 (370 - 360 bc)





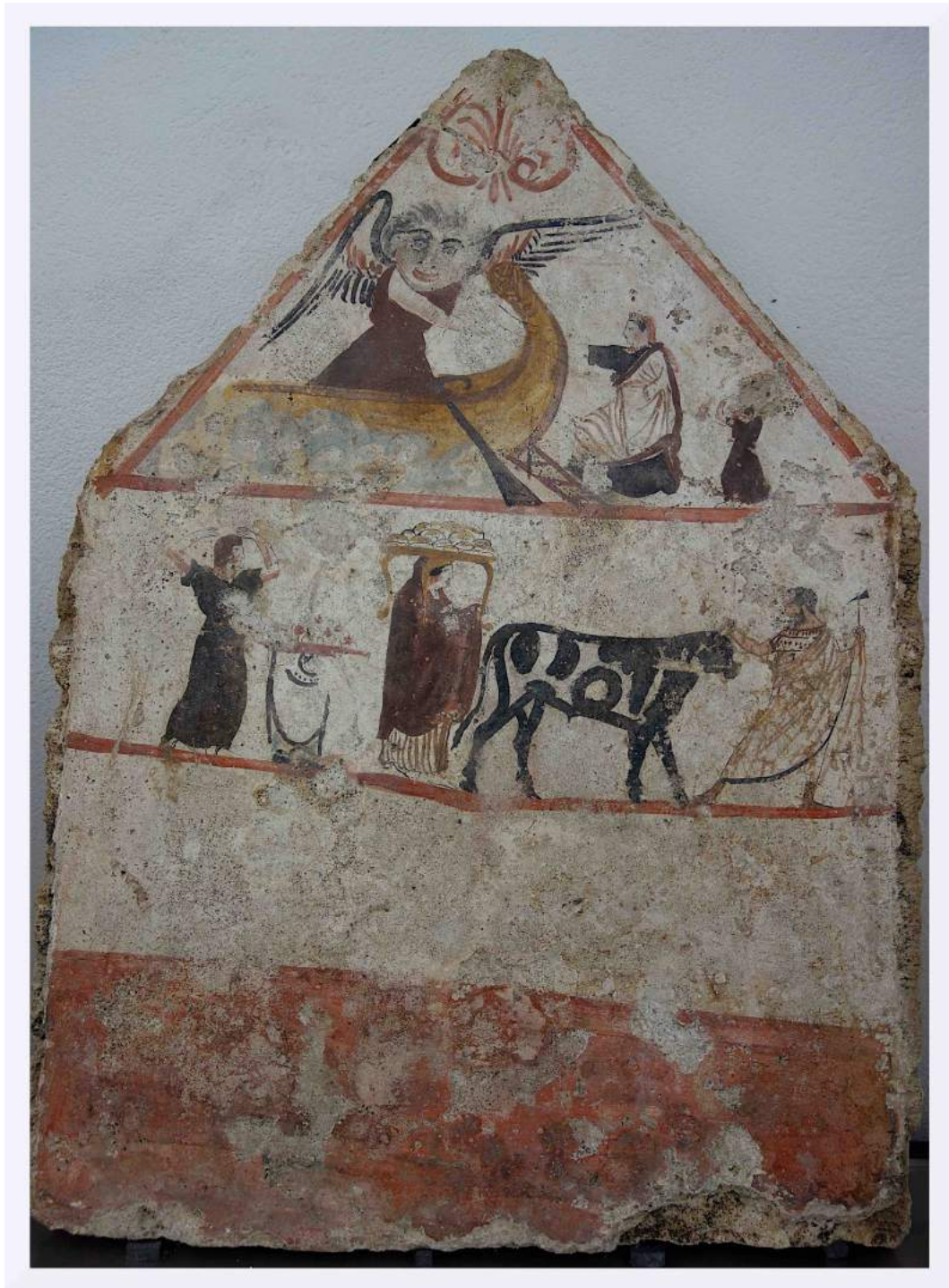


Course de "chars" (? - si l'on peut appeler ainsi ces drôles de supports simplement figurés par une roue). Le sol n'est marqué que par une ligne brun-clair. La colonne masque un peu l'homme de gauche. La scène est donc observée "de l'intérieur".



Combat de boxe. Duel. Un dessin d'enfant avec beaucoup de sang, de muscles et de zizis. Un homme noir. Les duellistes portent comme seuls éléments d'armure un casque et des jambières (cf. Andriulo 61).





Un démon ailé accueille la défunte à bord de la barque funéraire. Procession funéraire. Le sabot arrière droit de la vache pèse si lourd sur le sol qu'il le déforme.







Andriulo - tombe 48 (340 - 330 bc)



Quadriga.

Andriulo - tombe 53 (340 - 330 bc)



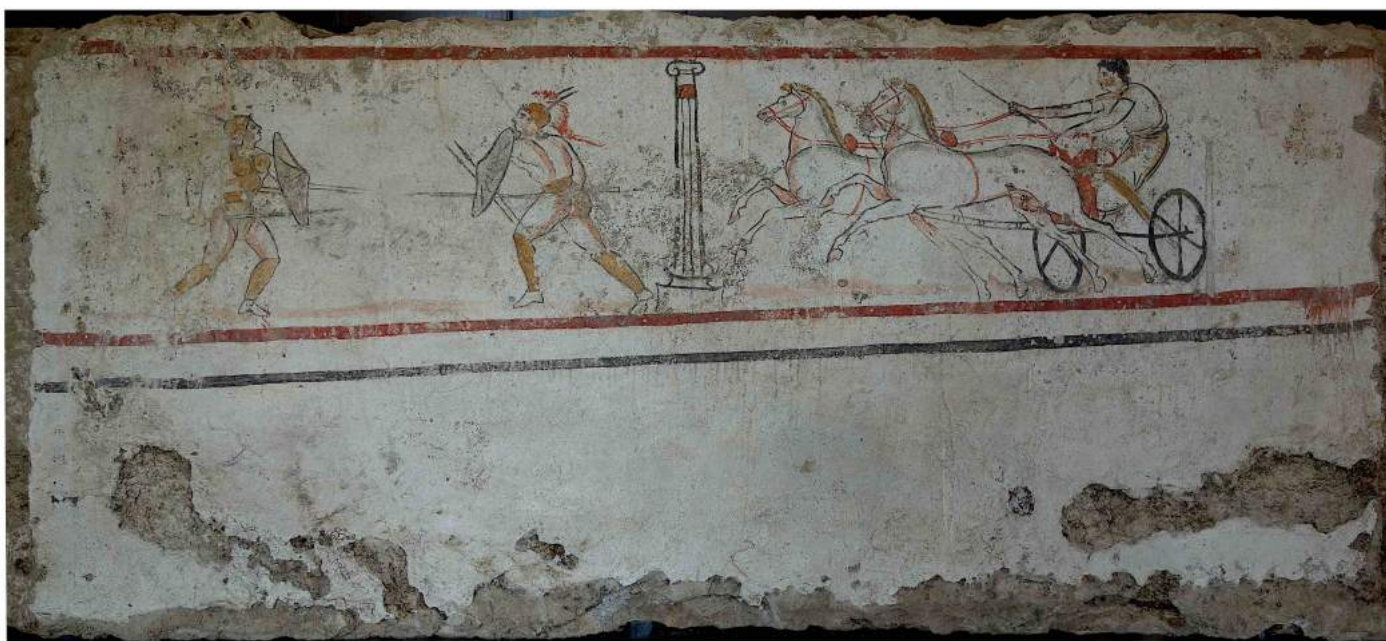
Duel. Char lancé au galop. Impression de mouvement accentuée par les deux bandes parallèles tirées en oblique (peut-être involontairement) et matérialisant le sol. La posture voutée du conducteur de char est-elle due à la tension de la course ou au fait qu'il tente d'éviter de se cogner à la bande rouge qui délimite le cadre en haut?



Présentation du corps de la défunte. Pleureuses.



Andriulo - tombe 53 (340 - 330 bc)



Duel. Char lancé au galop. Impression de mouvement accentuée par les deux bandes parallèles tirées en oblique (peut-être involontairement) et matérialisant le sol. La posture voutée du conducteur de char est-elle due à la tension de la course ou au fait qu'il tente d'éviter de se cogner à la bande rouge qui délimite le cadre en haut?



Présentation du corps de la défunte. Pleureuses.



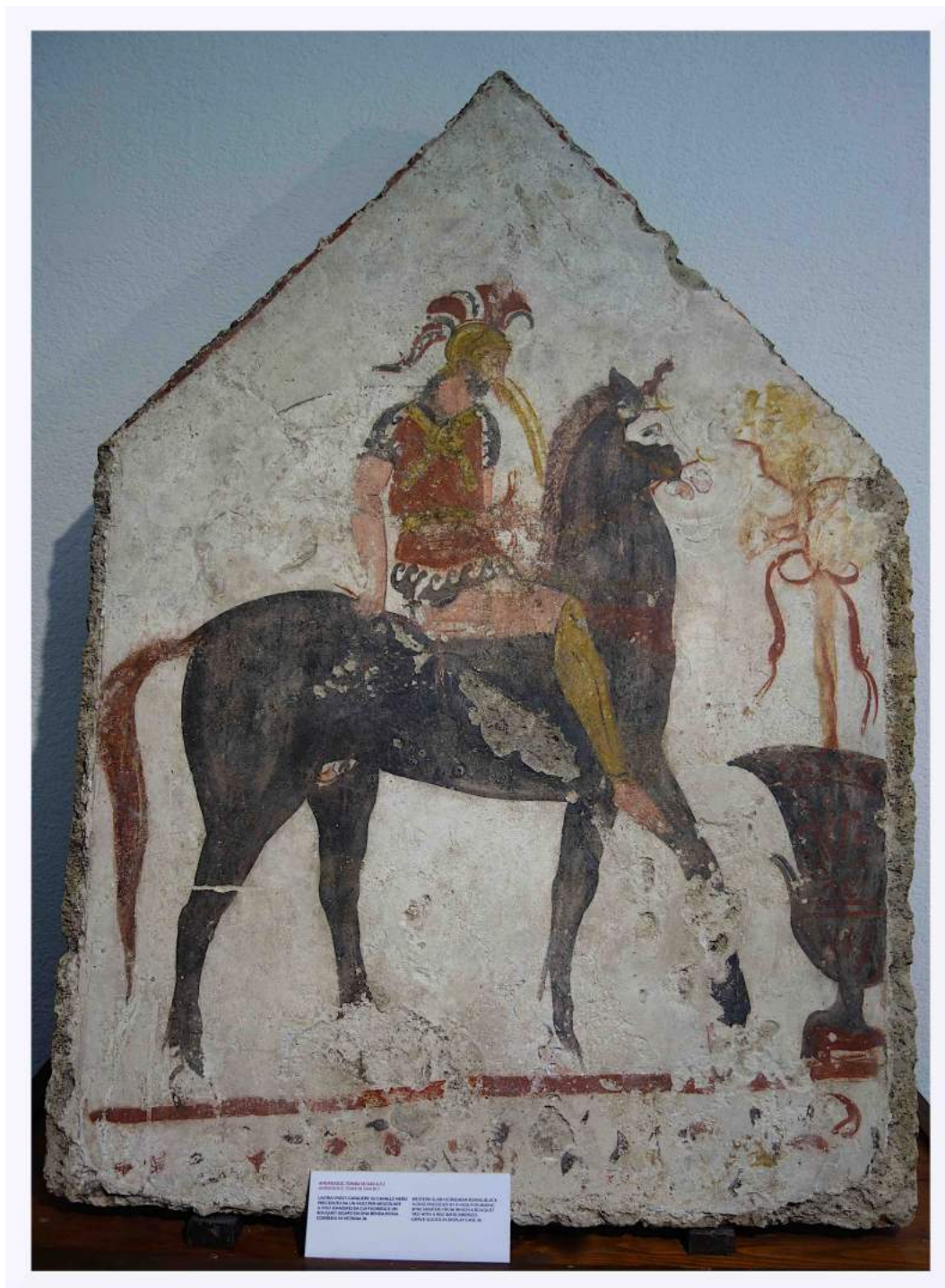






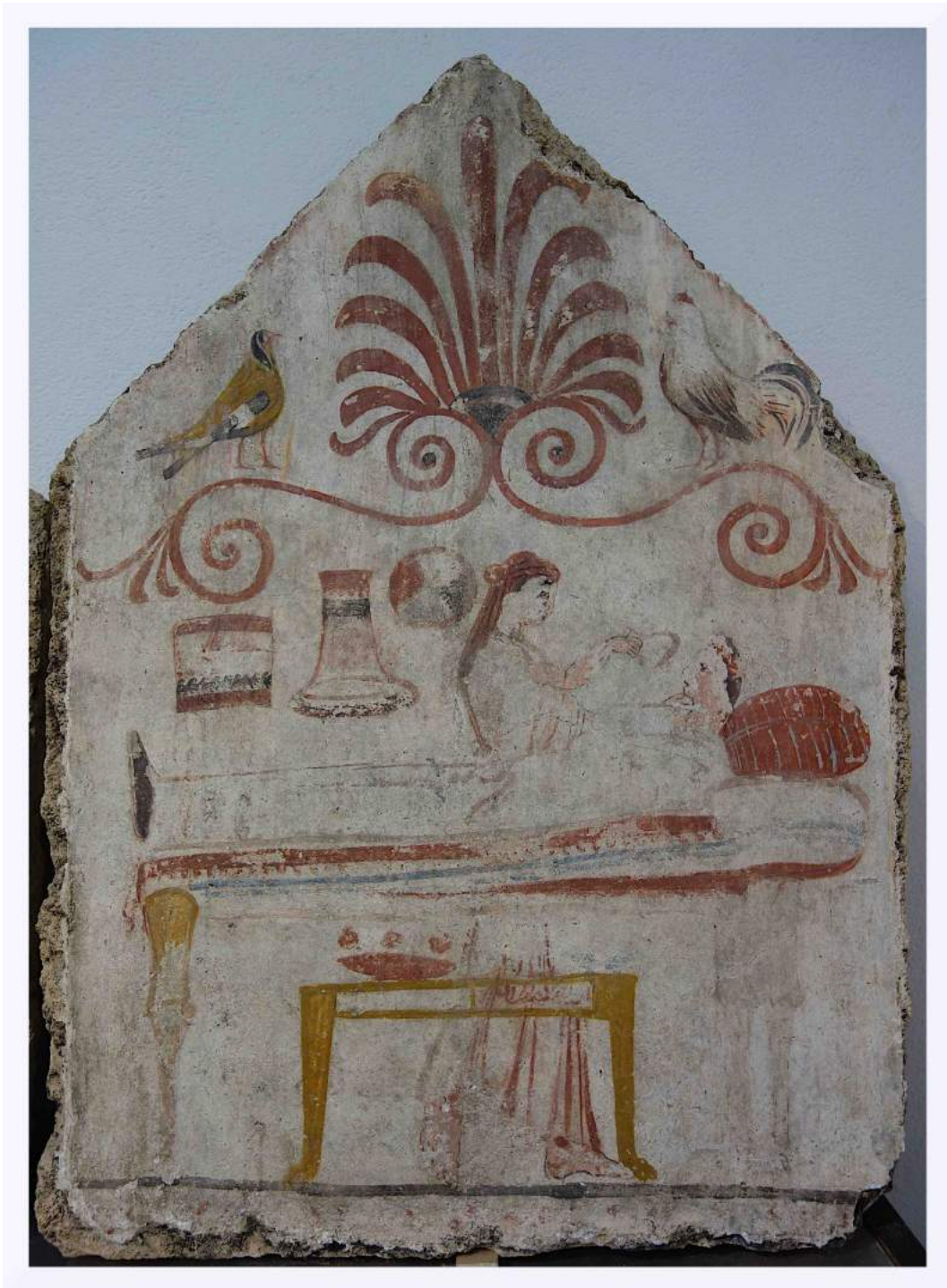
Comme pour certaines Vierges à l'enfant, on se demande ici si le dessinateur, confronté pour ses pleureuses à des modèles trop vivants, n'aurait pas oublié le thème élégiaque de la commande...

Andriulo - tombe 58 (340 bc)

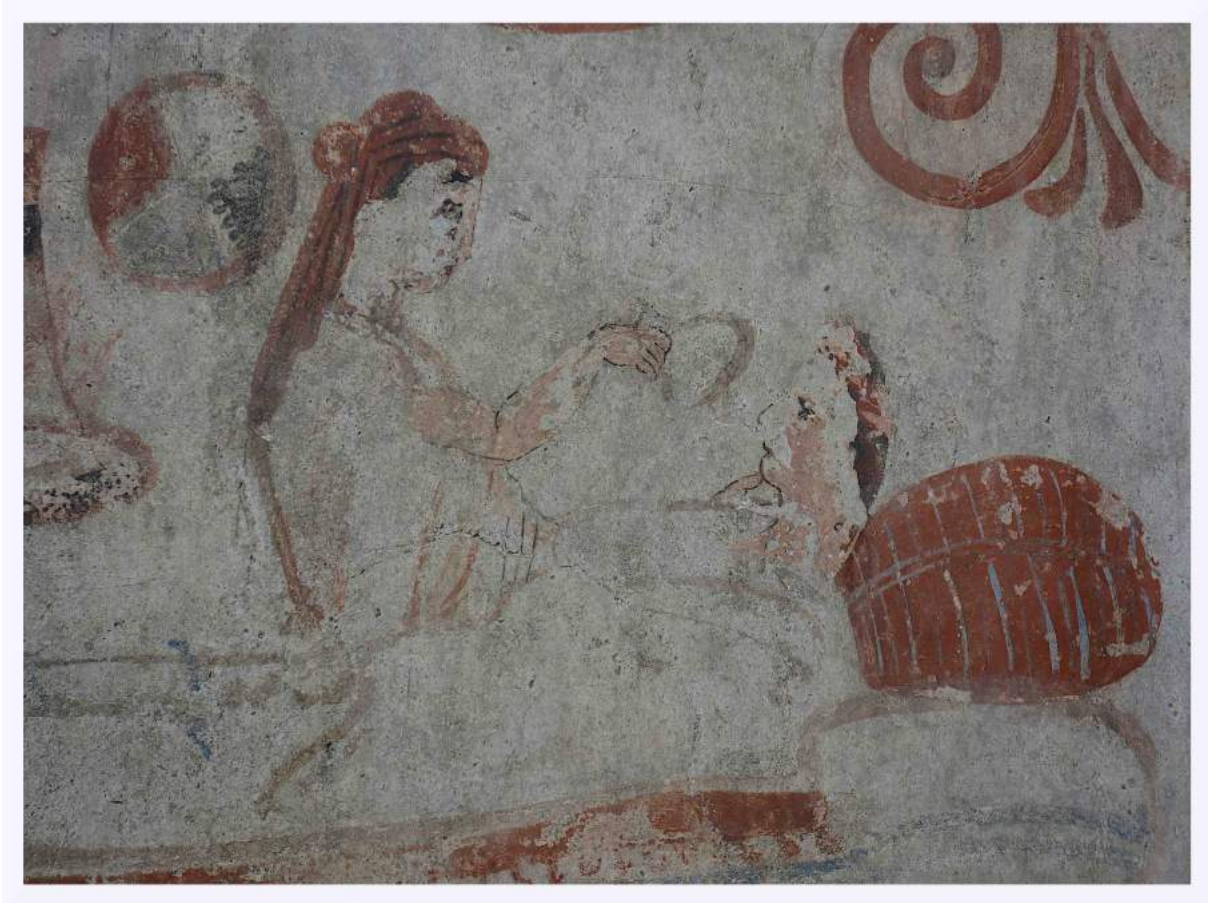


On sent le cavalier pèsar sur sa monture.





Toilette de la défunte.



Attention des gestes. Main gauche de la suivante.



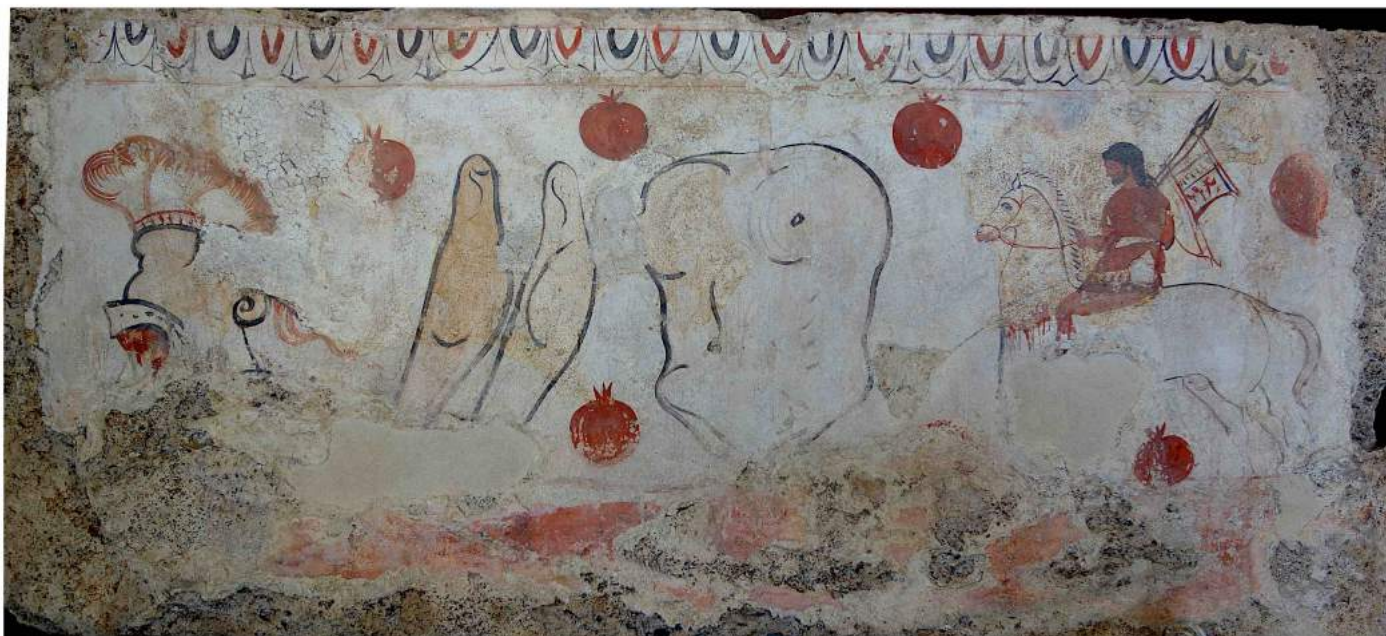


Sphinx, duel, flutiste et pleureuses.





Andriulo - tombe 61 (350 bc)



Frise d'armes. Cavalier. Grenades.



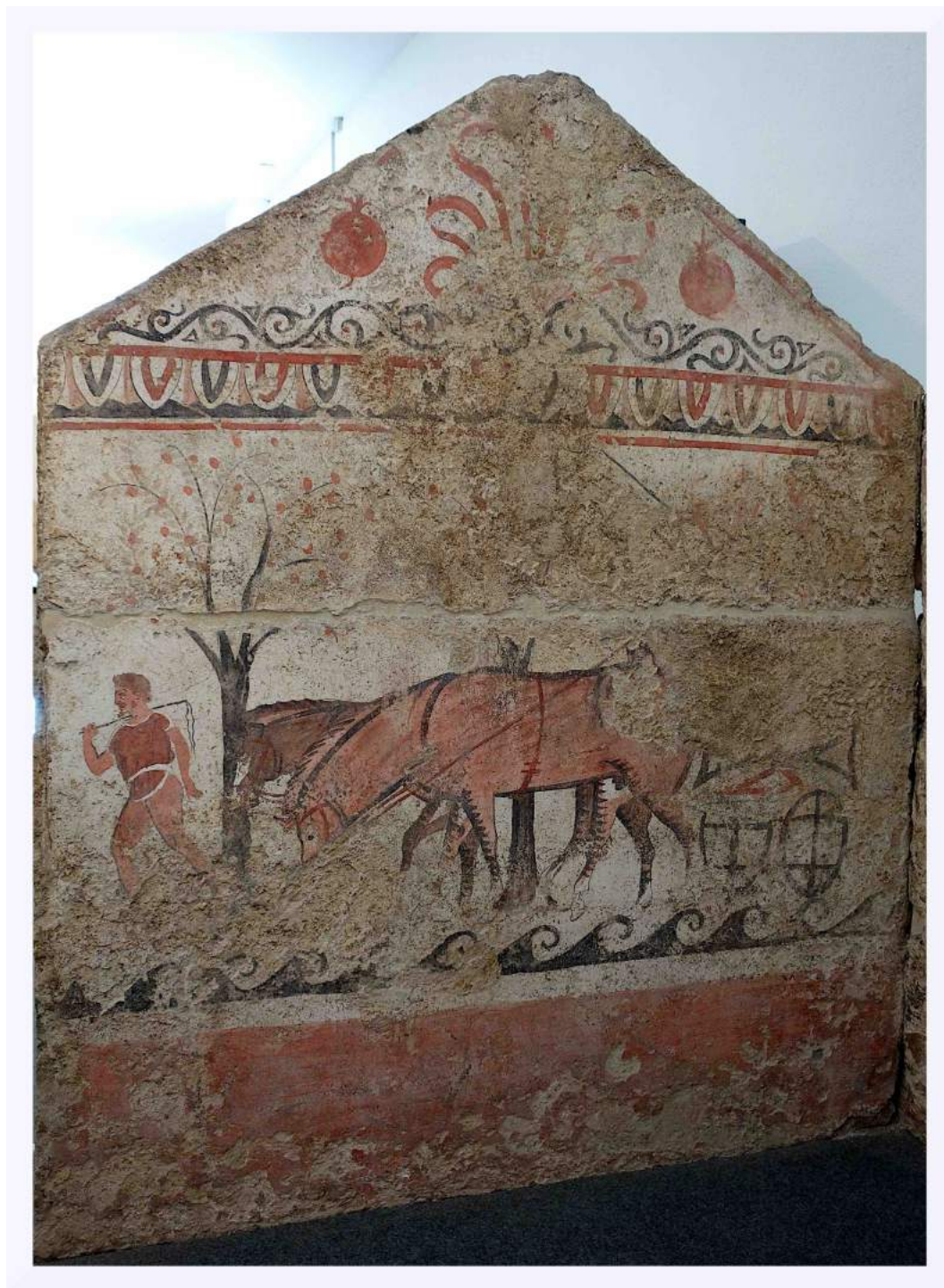
Procession funéraire. Les personnages sont rangés par âge croissant.



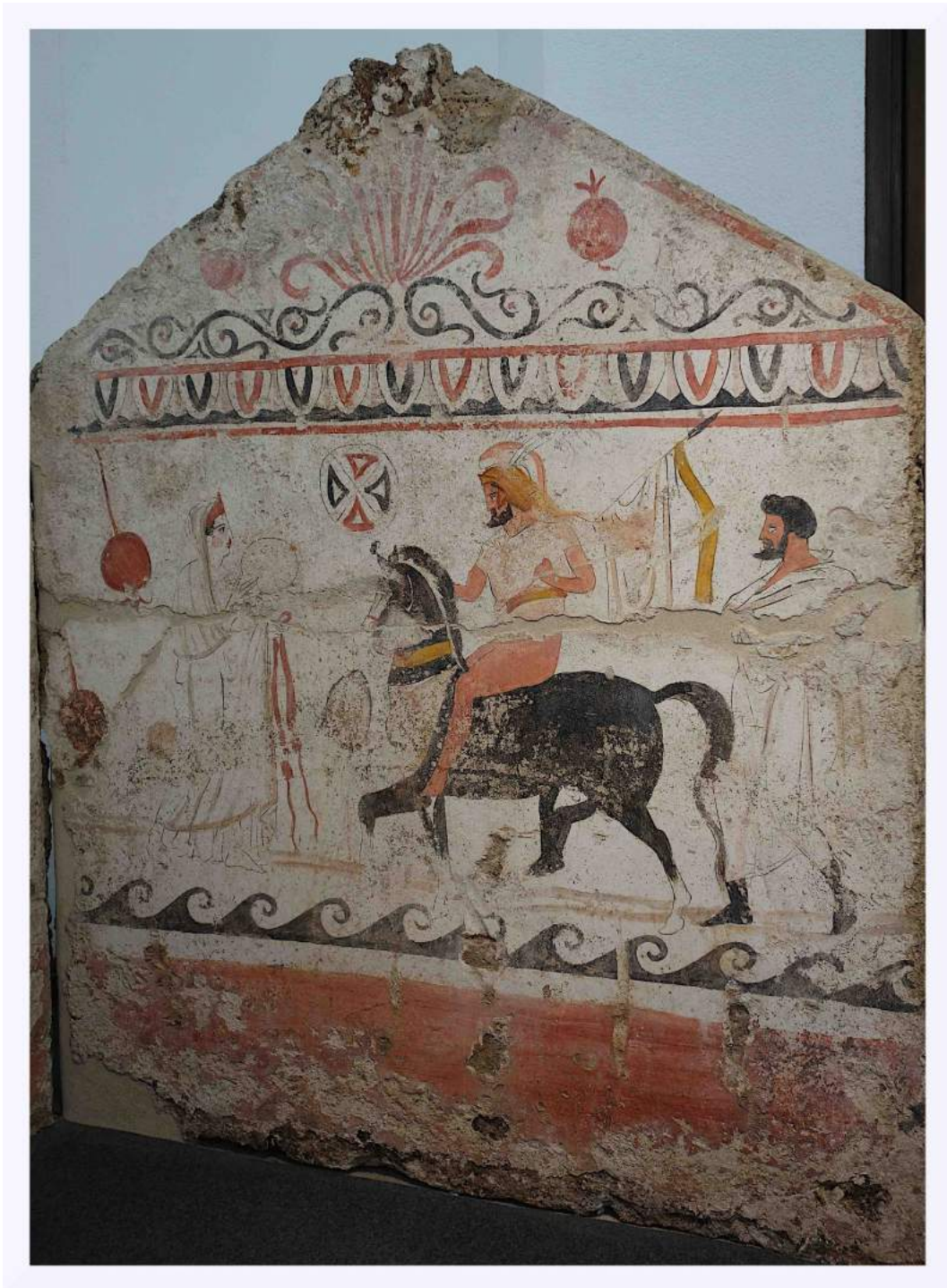




Andriulo - tombe 86 (340 bc)







Retour du guerrier





Victoire ailée conduisant un char. Il s'agit des deux panneaux longs de la tombe; ils se faisaient face. Ce que je trouve émouvant, c'est le défaut de symétrie.





Pourquoi le pilier de gauche est-il incliné?



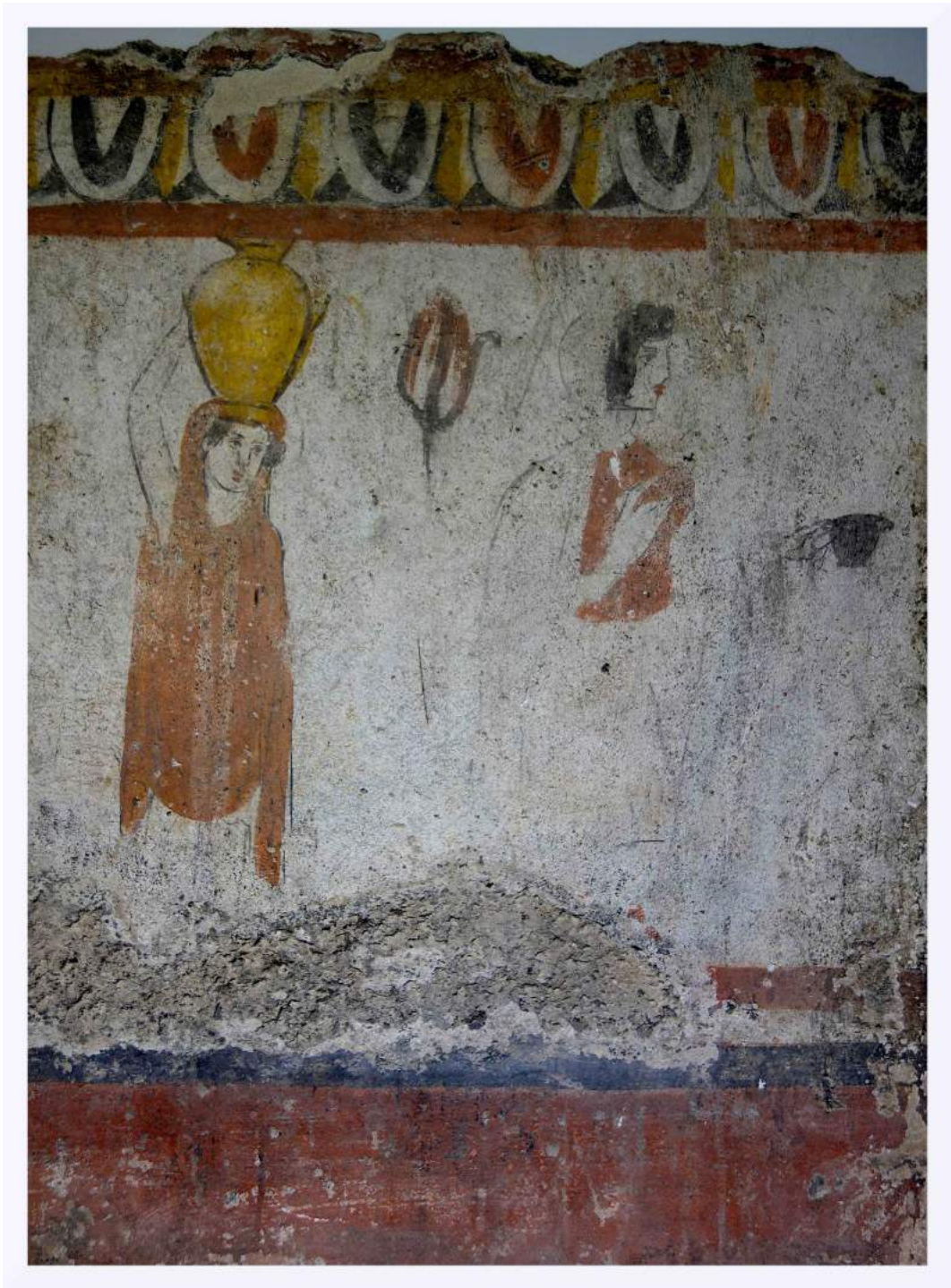


Bataille rangée, sans doute provoquée par le vol du troupeau que l'on aperçoit caché derrière la montagne au centre du panneau.



Flutiste et danseuse jouant du tambourin (?). Femmes. Les grenades attachées par des festons à la colonne qui sépare les deux scènes semblent flotter dans le vent.







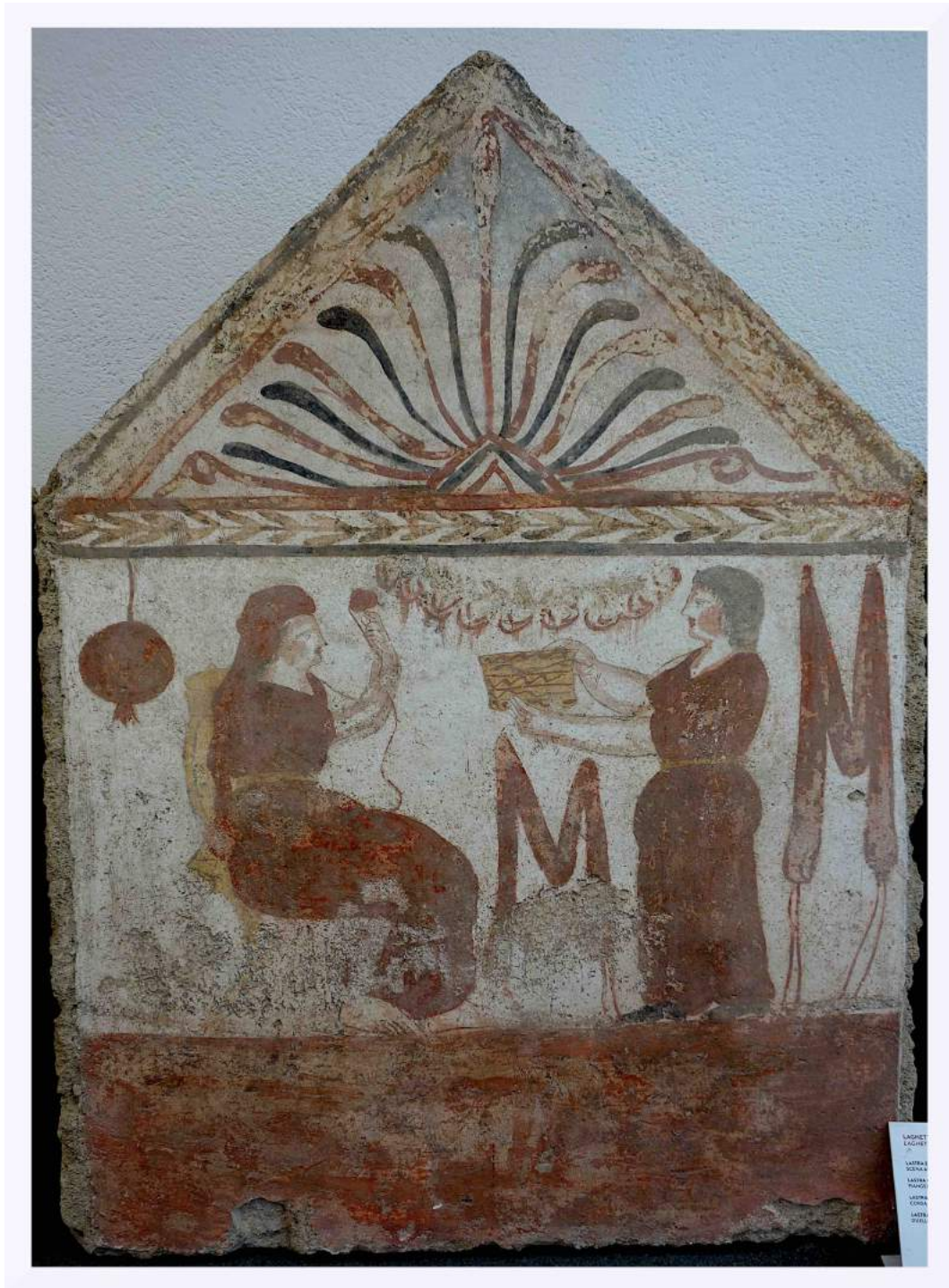


Course de chars. La position contrastée en équilibre / déséquilibre des conducteurs et le flottement de l'étoffe rouge nouée autour du pilier qui les sépare créent une sensation de mouvement.



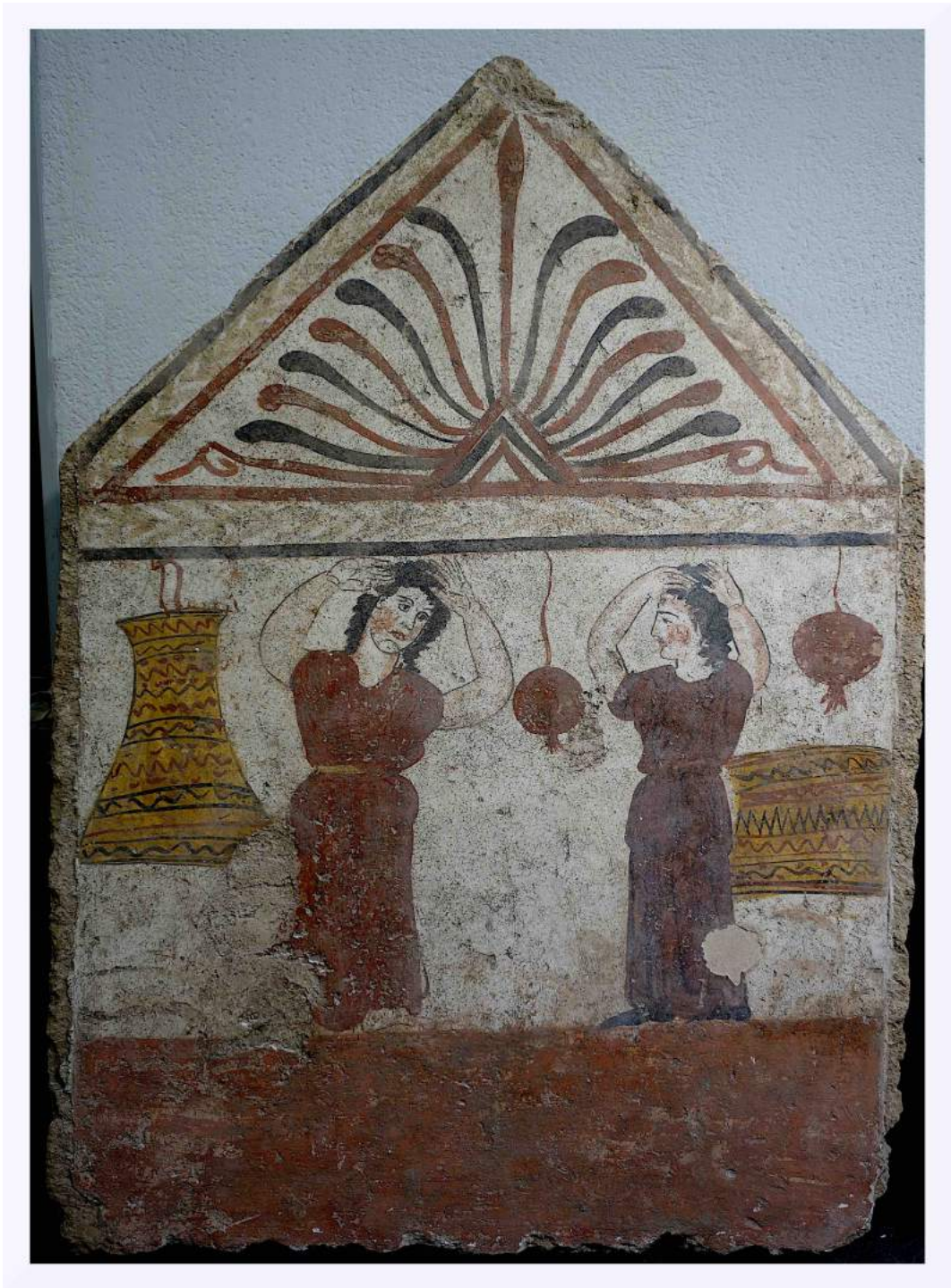
Duels. Beaucoup de sang. Les corps épais, trop lourds presque. Manque de grâce.





Femmes - probablement la défunte et sa suivante (en train de filer de la laine?)





Pleureuses.





N'était le contexte, on pourrait penser qu'il n'y a là qu'une femme, et son image dans le miroir.



Paestum - le site



Peut-être plus encore que la majesté des temples, c'est celle des arbres - pins, cyprès, oliviers, chênes verts, figuiers - qui m'a émue à Paestum.

